



தணிப்பு நடவடிக்கைகளினால் மண்சரிவு பாதிப்பு ஏதுநிலை குறைப்பு
கருத்திட்டம்
தள பிரத்தியேகமான சுற்றுச்சூழல் மற்றும் சமூக முகாமைத்துவ திட்டம்

தள எண்.76 – L3
எல்ல - வெல்லவாய வீதி - கல்வெட்டுக்கு அருகில் 25/6
பதுளை மாவட்டம்

மார்ச் 2022



சேவையுறுனர்:
ஆசிய உட்கட்டமைப்பு முதலீட்டு
வங்கி



தயாரிப்பு:
தேசிய கட்டிட ஆராய்ச்சி நிறுவனம்,
99/1, ஜாவத்தை வீதி, கொழும்பு 05
தொ.பே: 011-2588946, 011-2503431, 0112-2500354

உள்ளடக்கம்

1. அறிமுகம்.....	7
1.1 கருத்திட்ட கண்ணோட்டம்	நுச்சமுச! டிழமுமஅயசம ழெவ னநககைநென.
1.2 உத்தேச பயனர்கள்.....	7
2. திட்டத்தின் விளக்கம் மற்றும் தள விளக்கங்கள்	1
2.1 திட்டத்தின் பெயர்	1
2.2 இடவமைப்பியல் விவரங்கள்	1
2.3 நிலப்பரப்பு மற்றும் நில உரிமை	2
2.4 பகுதியின் வானிலை ஆய்வு	3
3. நிலச்சரிவு அபாய சம்பவம் விவரங்கள்	4
3.1 அபாய நேர்வுகளின் எண்ணிக்கை	4
3.2 நிலச்சரிவின் விளைவுகள் மற்றும் விளைவுகள்	4
3.3 சாத்தியமான ஆபத்தைக் குறைப்பதற்கு ஏற்கனவே மேற்கொள்ளப்பட்டுள்ள ஏதேனும் தீர்வு நடவடிக்கைகளின் விளக்கம்	
3.4 வெளியேற்றங்கள்	5
3.5 மீள்குடியேற்றம் (முன்னேற்றம்)	5
4. நிலச்சரிவு/சரிவு தோல்வியின் பரப்பளவு மற்றும் நிலச்சரிவை ஒட்டிய பகுதிகள் மற்றும் தற்போதைய அபாய நிலை	7
4.1 சரிவு தோல்வியின் சுற்றியுள்ள பகுதி	7
4.2 தற்போதைய ஆபத்து நிலை	7
5. திட்டத்தின் கீழ் உத்தேசிக்கப்பட்டுள்ள பணிகள் பற்றிய விளக்கம்	7
6. திட்டச் செயல்களால் பாதிக்கப்படக்கூடிய உணர்திறன் கூறுகள் பற்றிய சிறப்புக் குறிப்புடன் சுற்றியுள்ள சூழல் பற்றிய சுருக்கமான விளக்கம்	7
7. படைப்புகள் தொடர்பான சமூக மற்றும் சுற்றுச்சூழல் தாக்கங்கள் மற்றும் இடர்களை கண்டறிதல் .	9
7.1 நேர்மறை தாக்கங்கள்	11
7.2 எதிர்மறை தாக்கங்கள்	11
7.2.1 நீரியல் மற்றும் நீர் தர தாக்கங்கள்	11
7.2.1.1 வளாகத்தின் வடிகால் வடிவத்தின் தாக்கங்கள்	11
7.2.1.2 நீர் மாசுபாடு பாதிப்புகள்	11
7.2.1.3 அரிப்புத் தாக்கங்கள்	11
7.2.1.4 திறந்தவெளி மலம் கழித்தல் மற்றும் நீரில் பரவும் நோய்த்தொற்றுகள்	12
7.2.1.5 கீழ்நிலை நீரின் மீதான தாக்கங்கள்	12
7.2.1.6 நிலத்தடி நீர் அட்டவணை மற்றும் நிலத்தடி நீரின் தரம் மீதான தாக்கங்கள்	12
7.2.2 சுற்றுச்சூழல் பாதிப்புகள்	12
7.2.2.1 சத்தம் மற்றும் அதிர்வு தாக்கங்கள்	12
7.2.2.2 காற்று மாசுபாடு பாதிப்புகள்	12
7.2.2.3 திடக்கழிவு அகற்றல் சிக்கல்கள்	12
7.2.2.4 வெடிக்கும் அபாயங்கள் மற்றும் அபாயகரமான பொருட்கள்	13
7.2.3 உயிரியல் / சூழலியல் தாக்கங்கள்	13

7.2.3.1 முக்கியமான வனவிலங்கு வாழ்விடங்களின் விளைவுகள்	14
7.2.4 சமூக மற்றும் பொருளாதார தாக்கங்கள்	13
7.2.4.1 நிவர்த்தி செய்யப்பட வேண்டிய பகுதிக்குள் விவசாயத்தில் ஏற்படும் பாதிப்புகள் / உடனடியாக தளத்தில்	13
7.2.4.2 அதிர்வு தாக்கங்கள் காரணமாக கட்டிடத்தில் விரிசல்	13
7.2.4.3 நிலம் மற்றும் போக்குவரத்து உள்கட்டமைப்புக்கான அணுகலை இழப்பது	13
7.2.4.4 வாழ்வாதாரம் / வணிகம் மற்றும் வருமான நடவடிக்கைகள் மீதான தாக்கங்கள்	13
7.2.4.5 சேவை வழங்கல் (நீர் வழங்கல், கழிவுநீர், மின்சாரம்) மீதான தாக்கங்கள்	13
7.2.4.6 உள்கட்டமைப்பு மற்றும் பாதுகாப்பு இழப்பு காரணமாக ஏற்படும் விளைவு	15
7.2.4.7 கட்டுமானத்தின் போது மக்கள் தளத்தை அணுகும் அபாயங்கள்	14
7.2.4.8 வேலை முகாம்கள் மற்றும் தளத்தின் தேவைகள்	14
7.2.4.9 தொழிலாளர்கள் மற்றும் பள்ளி குழந்தைகள் / பணியாளர்கள் / தளத்திற்கு அருகில் வசிக்கும் மக்கள் இடையே உறவுகள் மற்றும் தகராறுகளின் சாத்தியம்	14
7.2.4.10 கட்டுமானத்தின் போது தொழிலாளர் பாதுகாப்பு	14
8. குறிப்பிடத்தக்க சுற்றுச்சூழல் மற்றும் சமூக தாக்கங்கள்	14
8.1 முன்னுரிமை உடல்நலம் மற்றும் பாதுகாப்பு சிக்கல்கள். ஒப்பந்தக்காரர்களுக்கான நிலையான ஒப்பந்தத் தேவைகளுக்கு அப்பாற்பட்ட நடவடிக்கைகள் தேவைப்படும் குறிப்பிட்ட ரூளு கவலைகள்	14
8.2 குழந்தைத் தொழிலாளர் மற்றும் கட்டாய உழைப்பு	14
9. சுற்றுச்சூழல் சமூக மேலாண்மை திட்டம் (ESMP)	15
9.1 மீள்குடியேற்ற நடவடிக்கை திட்டம்	15
9.2 மக்களை வெளியேற்றுதல்	15
9.3 சேதமடைந்த கட்டமைப்புகளை அகற்றுவதற்கான நடைமுறை, வசதிகள் உள்கட்டமைப்பு (கட்டுரைகளை அகற்ற உரிமையாளர்களின் ஒப்புதல்)	15
9.4 திட்ட நடவடிக்கைகளால் சொத்து, பயன்பாட்டு இழப்புகளுக்கு இழப்பீடு தேவை	15
9.5 பொது விழிப்புணர்வு மற்றும் கல்வி - பின்வரும் பகுதிகளுக்கு தேவை	15
9.6 வடிவமைப்பு அடிப்படையிலான சுற்றுச்சூழல்/சமூக மேலாண்மை பரிசீலனைகள்	15
9.7 கட்டுமான கட்டத்தின் போது ஏற்படும் பாதிப்புகளைத் தணித்தல்	16
9.7.1 கட்டுமான கட்டம் 16 இன் போது சுற்றுச்சூழல் மற்றும் சமூக நிர்வாகத்துடன் இணங்குவதற்கான கட்டுமான ஒப்பந்ததாரர்களின் தேவைகள்	

9.7.2 தள குறிப்பிட்ட தணிப்பு	18
9.7.3 தளத்திற்கு குறிப்பிட்ட கண்காணிப்பு தேவைகள்	20
10. பொது மற்றும் பங்குதாரர் ஆலோசனை - 21 அன்று நடைபெற்ற மற்றும்/அல்லது நடைபெறும் பொது ஆலோசனைகள்	
11. இலங்கை தேசிய சுகாதார ஆணையம் 21 வழங்கிய கொவிட்-19 க்கான தடுப்பு நடவடிக்கைகள்	21
12. கருத்திட்டத்தை அமுல்படுத்த தேவையான அனுமதி, ஆட்சேபனையில்லா கடிதம், இணக்கப்பாடுகள்	21
12.1 திட்டத்தை செயல்படுத்துதல்	21
12.2 திட்டத்துடன் தொடர்புடைய அரசு காணி உரிமையாளர்களிடமிருந்து ஒப்புதல்	22
13. இந்த தளத்திற்கான குறை தீர்க்கும் வழிமுறை	22
14. தகவல் வெளிப்படுத்தல்	23

இணைப்பு I: தளத்தின் நிலை மற்றும் ஆலோசனையின் படங்கள் 23

உருக்கள் பட்டியல்

- உரு 1: அமைவிடத்திற்கான அணுகல் வழிகள்.....**நுச்சமரச! டிழழமஅயசம ஡ெவ னநககெநென.**
- உரு 2: முன்மொழியப்பட்ட மண்சரிவு தணிப்பு தளம் மற்றும் சுற்றியுள்ள பகுதியின் செயற்கைக்கோள் புகைப்படம்.....**நுச்சமரச! டிழழமஅயசம ஡ெவ னநககெநென.**
- உரு 3: அபாய நேர்வுகள்இ இடர் கூறுகள் மற்றும் தளத்தின் சிறப்பம்சங்கள்..... **Error! Bookmark not defined.**
- உரு 4: குறுக்கு பிரிவு, நிலப் பயன்பாடு, இடர் கூறுகள் மற்றும் இருப்பிடத்தின் இடஞ்சார்ந்த அம்சங்கள்
- உரு 5: திட்டச் செயல்களால் பாதிக்கப்படக்கூடிய உணர்திறன் கூறுகள்.....**Error! Bookmark not defined.**
- உரு 6: திட்டத்தின் போது எதிர்பார்க்கப்படும் பாதிப்புகளின் சுருக்கம்

அட்டவணை பட்டியல்

- அட்டவணை 1: எதிர்மறை தாக்கங்கள் மற்றும் அவற்றின் முக்கியத்துவம் நிலை.....**நுச்சமரச! டிழழமஅயசம ஡ெவ னநககெநென.**
- அட்டவணை 2: வடிவமைப்பு நிலை சுற்றுச்சூழல் மற்றும் சமூகக் கருத்தாய்வுகள்.....**நுச்சமரச! டிழழமஅயசம ஡ெவ னநககெநென.**
- அட்டவணை 3: ES & HS 17க்கு இணங்க ஒப்பந்ததாரர் தேவை..... **நுச்சமரச! டிழழமஅயசம ஡ெவ னநககெநென.**
- அட்டவணை 4: தளத்தில் குறிப்பிட்ட ES & HS தணிப்பு நடவடிக்கைகள்..... **நுச்சமரச! டிழழமஅயசம ஡ெவ னநககெநென.**
- அட்டவணை 5: சுற்றுச்சூழல் மற்றும் சமூக கண்காணிப்பு திட்டம் கட்டுமான கட்டம்.....**நுச்சமரச! டிழழமஅயசம ஡ெவ னநககெநென.**
- அட்டவணை 6: அனுமதிகள், ஆட்சேபனை இல்லை, ஒப்புதல் மற்றும் ஒப்புதல்கள்.....**நுச்சமரச! டிழழமஅயசம ஡ெவ னநககெநென.**
- அட்டவணை 7: அனுமதிகளைப் பெறுவதற்கான தற்காலிக காலவரிசை
- அட்டவணை 8: தகவல் வெளிப்படுத்தல் திட்டம்.....**நுச்சமரச! டிழழமஅயசம ஡ெவ னநககெநென.**

சுருக்கச் சொற்கள்

AIIB	ஆசிய உள்கட்டமைப்பு முதலீட்டு வங்கி
CEA	மத்திய சுற்றுச்சூழல் ஆணையம்
CEB	இலங்கை மின்சார சபை
DFC	வன பாதுகாப்பு துறை
DS	பிரதேச செயலாளர்
DWLC	வனவிலங்கு பாதுகாப்பு துறை
EH & S	சுற்றுச்சூழல் ஆரோக்கியம் ரூ சமூகம்
E&SU of PMU	திட்ட மேலாண்மைப் பிரிவின் சுற்றுச்சூழல் மற்றும் சமூகப் பிரிவு
ESMF	சுற்றுச்சூழல் மற்றும் சமூக மேலாண்மை கட்டமைப்பு
ESMP	சுற்றுச்சூழல் மற்றும் சமூக மேலாண்மை திட்டம்
GN	கிராம நிர்வாக அலுவலர்
GOSL	இலங்கை அரசு
GSMB	புவியியல் ஆய்வுகள் மற்றும் சுரங்கப் பணியகம்
LHS	இடது கை பக்கம்
NBRO	தேசிய கட்டிட ஆராய்ச்சி நிறுவனம்
RDA	வீதி அபிவிருத்தி அதிகாரசபை
RHS	வலது புறம்
SSE & SMP	தள குறிப்பிட்ட சுற்றுச்சூழல் மற்றும் சமூக மேலாண்மை திட்டம்

1. அறிமுகம்

1.1. கருத்திட்ட கண்ணோட்டம்

இலங்கை அரசாங்கம் ஆசிய உள்கட்டமைப்பு முதலீட்டு வங்கியிடமிருந்து (AIIB) கடனைப் பெற்றுள்ளது, குறிப்பாக நாட்டின் 06 மாகாணங்களில் உள்ள 11 மாவட்டங்களில் அதிக ஆயத்துள்ள பகுதிகளில் நிலையற்ற சரிவுகளைத் தணிக்க/சரிசெய்வதற்காக. சுற்றுச்சூழல் மற்றும் சமூக பாதுகாப்புகள் மற்றும் AIIB மற்றும் இலங்கையின் கட்டளைகளுக்கு இணங்க இந்த திட்டம் செயல்படுத்தப்பட வேண்டும். திட்டச் செயல்களின் தன்மை மற்றும் அதைச் செயல்படுத்துவதைக் கருத்தில் கொண்டு, AIIB சுற்றுச்சூழல் மற்றும் சமூகப் பாதுகாப்புக் கொள்கையின்படி சுற்றுச்சூழல் மற்றும் சமூக மேலாண்மை கட்டமைப்பு (ESMF) தயாரிக்கப்பட்டுள்ளது.

சுற்றுச்சூழல் மற்றும் சமூக மேலாண்மை கட்டமைப்பின் (ESMF) நோக்கம், AIIB பாதுகாப்புகள் மற்றும் தேசிய சுற்றுச்சூழல் மற்றும் சமூக கட்டளைகளை திட்ட நடவடிக்கைகளை செயல்படுத்தும் போது பயன்படுத்துவதற்கான வழிகாட்டியை வழங்குவதாகும். திட்ட அமலாக்க நிறுவனம் (NBRO) ESMF இன் கீழ் தயாரிக்கப்பட்ட சுற்றுச்சூழல் மற்றும் சமூக மேலாண்மை திட்டங்களை செயல்படுத்துவதை உறுதி செய்யும் என்று எதிர்பார்க்கப்படுகிறது, இதனால் சுற்றுச்சூழல் மற்றும் சமூகத்தின் மீதான தாக்கங்கள் குறைவாக இருக்கும். ஸ்கோப்பிங் பயிற்சியின் போது, சுற்றுச்சூழல் மற்றும் சமூக அமைப்பு மற்றும் சுகாதாரம் மற்றும் பாதுகாப்பு நிலைமைகள் மிகவும் குறிப்பிட்ட தளம் மற்றும் தள நிலைமைகளுக்கு குறிப்பிட்டதாக இருக்க வேண்டும் என்பது தெரியவந்தது. எனவே, ESMF ஒவ்வொரு தளத்திற்கும் ஒரு தள குறிப்பிட்ட சுற்றுச்சூழல் மற்றும் சமூக மதிப்பீடுகளைத் தொடர்ந்து தள குறிப்பிட்ட சுற்றுச்சூழல் மற்றும் சமூக மேலாண்மைத் திட்டங்களை (SSE&SMP) பரிந்துரைத்துள்ளது. SSE&SMP ஆனது திட்டமிடல், வடிவமைப்பு, கட்டுமானம் மற்றும் செயல்பாட்டுக் கட்டம் சுற்றுச்சூழல், சமூக மற்றும் சுகாதாரம் மற்றும் பாதுகாப்பு மேலாண்மை நடவடிக்கைகளைத் திட்ட அமலாக்கத்தில் கருத்தில் கொள்ள வேண்டும்.

இது எல்ல - வெல்லவாய வீதி - கல்வெர்ட் 25/6 மண்சரிவு தணிப்பு தளத்திற்கு அருகில் உள்ள குறிப்பிட்ட சுற்றுச்சூழல் மற்றும் சமூக மேலாண்மை திட்டமாகும். இந்த திட்டம் ஒரு ஆழமான சுற்றுச்சூழல் மற்றும் சமூக மதிப்பீட்டின் மூலம் தயாரிக்கப்பட்டது:

1. திட்ட செல்வாக்கு பகுதியில் உணர்திறன் வாய்ந்த சுற்றுச்சூழல் மற்றும் சமூக கூறுகளை அடையாளம் காணவும்
2. திட்ட நடவடிக்கைகள் காரணமாக குறிப்பிடத்தக்க சுற்றுச்சூழல் மற்றும் சமூக தாக்கங்களை அடையாளம் காணவும்
3. தணிப்பு நடவடிக்கைகளை முன்மொழியுங்கள்
4. இந்த திட்டத்திற்கு குறிப்பிட்ட சுற்றுச்சூழல் மற்றும் சமூக கண்காணிப்பு தேவைகளை முடிவு செய்யுங்கள்
5. அந்தத் தளத்தில் குறிப்பிட்ட திட்டத்தைச் செயல்படுத்தும் போது பின்பற்ற வேண்டிய தொடர்புடைய சுற்றுச்சூழல் விதிமுறைகள் மற்றும் நடைமுறைகளைப் படிக்கவும்

1.2 நோக்கம் கொண்ட பயனர்கள்

முன்மொழியப்பட்ட திட்டத்துடன் தொடர்புடைய தள குறிப்பிட்ட சுற்றுச்சூழல் மற்றும் சமூக சிக்கல்கள் மற்றும் தணிப்பு நடவடிக்கைகள் பற்றிய ஆழமான நுண்ணறிவை ஆவணம் வழங்குகிறது மற்றும் நிலச்சரிவு தணிப்பு வடிவமைப்பு குழு, PMU மற்றும் ஒப்பந்ததாரர் திட்டத்தின் ESMF கூறுகளை செயல்படுத்துவதில் பயன்படுத்த விரும்புகிறது. SSE&SMP ஆனது NBRO இணையதளத்தில் வெளியிடப்பட்டுள்ளது மற்றும் பரந்த அளவிலான ஆர்வமுள்ள தரப்பினரால் பார்க்க முடியும் (பொது, பங்குதாரர் நிறுவனங்கள்) திட்டத்திற்காக ஒப்பந்ததாரர்களால் பயன்படுத்தப்படலாம் மற்றும் ஒப்பந்தக்காரர்களால் தயாரிக்கப்படும் தளம் சார்ந்த மேலாண்மை திட்டங்களின் அடிப்படையை உருவாக்கும். பணிகளைத் தொடங்குவதற்கு முன் அவர்களின் தளத்தின் குறிப்பிட்ட சுற்றுச்சூழல் மற்றும் சமூக மேலாண்மை செயல் திட்டங்களின் (SS-ESMAP) ஒரு பகுதியாக பணிகளைத் தொடங்குவதற்கு முன் தயாரிக்கப்படும் .

2. திட்டத்தின் விளக்கம் மற்றும் தள விளக்கங்கள்

2.1 திட்டத்தின் பெயர்

தள எண்.76 – L3 இன் திருத்தம், பதுளை மாவட்டத்தில் அமைந்துள்ள எல்ல-வெல்லவாய வீதி – 25/6 கல்வெட்டுக்கு அருகில் என அடையாளம் காணப்பட்டது.

2.2 இருப்பிட விவரங்கள்

முன்மொழியப்பட்ட தணிப்புத் தளம் ஊவா மாகாணத்தின் பதுளை மாவட்டத்தில் உள்ள எல்லா DS பிரிவின் ராவண எல்ல GN பிரிவின் கீழ் வருகிறது.

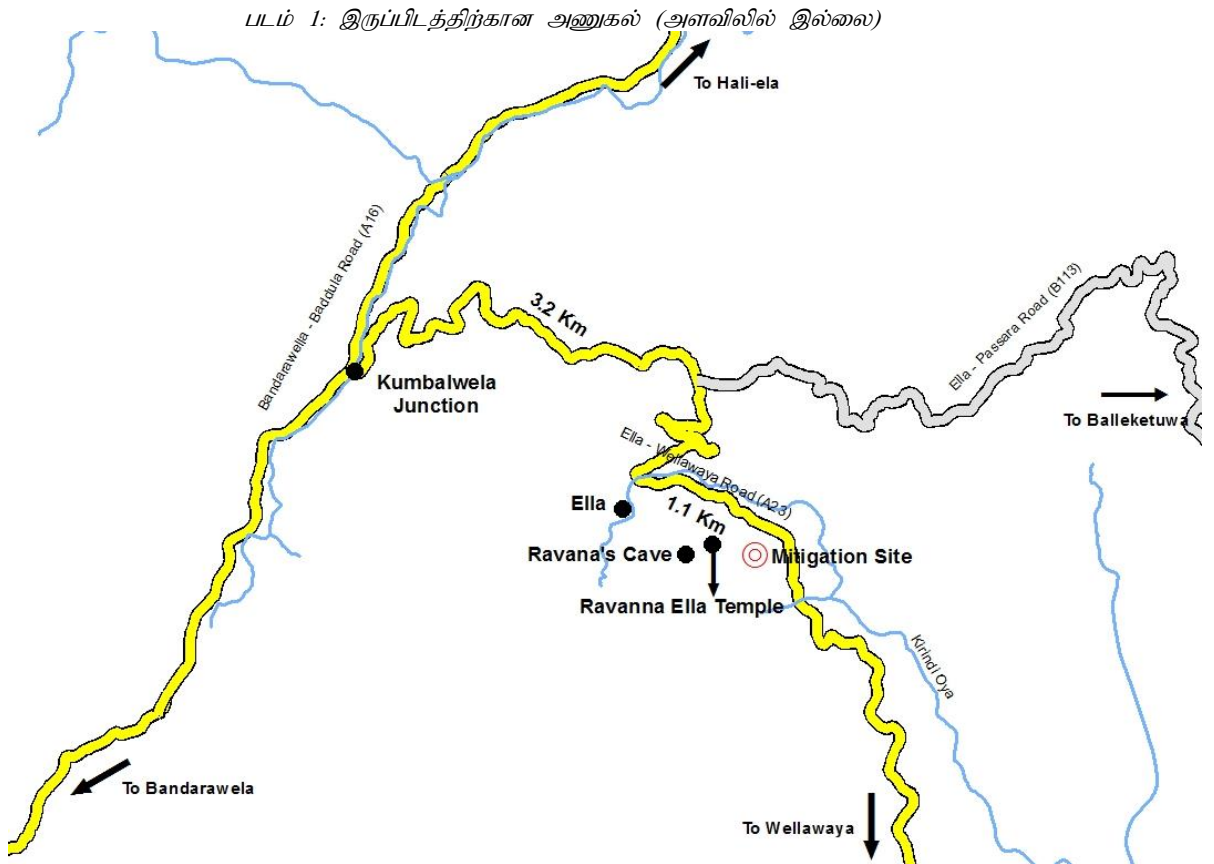
தளத்தின் GPS குறிப்புகள் – 6.865283°N மற்றும் 81.05285°E

உயரம் - உயரம் 2100 அடி AMSL முதல் 2500 அடி AMSL வரை (640m - 762m)

தளத்திற்கு அருகிலுள்ள நகரம் -எல்லா அருகிலுள்ள நிர்வாக நகரமாக அங்கீகரிக்கப்படலாம், இது தணிப்பு தளத்திலிருந்து சுமார் 4 கிமீ தொலைவில் உள்ளது.

இருப்பிடத்திற்கான அணுகல்

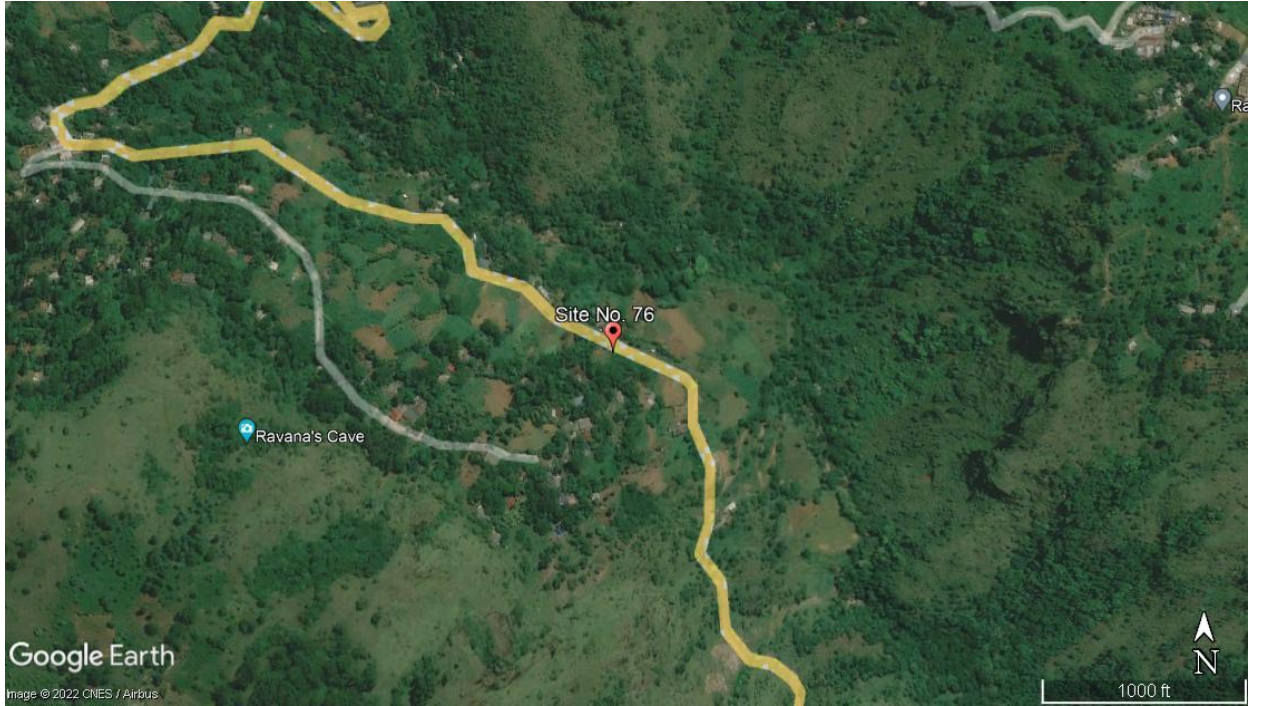
தணிப்பு தளம் எல்லா எல்லைக்குள் அமைந்துள்ளது. மேலும், தணிப்பு தளம் அருகில் உள்ளது மற்றும் வெல்லவாய - எல்ல - கும்பல்வெல Hwy (A23) வழியாக நேடியாக அடையலாம். பதுளை – பண்டாரவெல்ல வீதியில் (A16) அமைந்துள்ள கும்பல்வெல சந்தியிலிருந்து வெல்லவாய – எல்ல – கும்பல்வெல Hwy (A23) நோக்கி பயணிக்கும் போது, அதே சாலையில் 3.2 கிமீ பயணித்த பிறகு எல்லா நகரத்தை அடையலாம். பின்னர் எல்ல நகரத்திலிருந்து 1.1கிமீ தொலைவில் தணிப்பு தளம் அமைந்துள்ளது. கீழே உள்ள படம் 01 இருப்பிடத்திற்கான அணுகலை காட்டுகிறது.



2.3 நிலப்பரப்பு மற்றும் நில உரிமை

உத்தேச தணிப்புத் தளம் எல்ல-வெல்லவாய வீதியில் (கல்வெர்ட் 25/6க்கு அருகில்) அமைந்துள்ளது. தளத்தின் பொதுவான நிலப்பரப்பு அணுகல் வழியிலிருந்து 45 முதல் 60 டிகிரி வரை மாறுபடும் சரிவுகளால் வகைப்படுத்தப்படுகிறது, இதன் சராசரி குறுக்குவெட்டு நீளம் 159 மீ. சரிவினை நேக்கி 50-60 டிகிரிக்கு இடையில் செங்குத்தான சரிவாகவும், பின்னர் சாலை வெட்டப்பட்ட சரிவாகவும், பின்பகுதியில் வீட்டுத் தோட்டத்தின் கீழ் சரிவாகவும் இருக்கும்.

இப்பகுதியின் சாய்வு சரிவு வட-கிழக்கு திசையில் சுமார் 40 டிகிரி மற்றும் ஸ்கார்ப்மென்ட் சரிவுடன் உள்ளது. நிலையற்ற கற்பாறைகள் சாலையின் மேலே (தோராயமாக 4 மீ விட்டம்) காணப்படுகின்றன. தளத்தில் கொலுவியம் மண் இருந்தது மற்றும் மேற்பரப்பு ஓட்டத்தால் ஏற்பட்ட திடீர் பாறை அசைவுகளுடன் பெரிய அளவிலான பாறைகள் சரிவின் கீழ் பகுதிக்கு நகர்த்தப்பட்டு எல்ல - வெல்லவாய வீதியின் ஓரங்களில் காணலாம். துற்போதும் வீதியின் சாய்வினை காணலாம். தற்போது அப்பகுதியில் ரோடு தாழ்வாக காட்சியளிக்கிறது. தணிப்பு தளத்தின் நிலப்பரப்பின் அளவு சுமார் 20,000 சதுர மீட்டர். எல்ல - வெல்லவாய வீதியின் கட்டுமானத்திற்காக செங்குத்தான சரிவு மாற்றியமைக்கப்பட்டுள்ளது. எல்லா ரேஞ்சர் உதவியாளர், திரு. தரங்கா ருக்ஷான் கருத்துப்படி, நில உரிமை வன பாதுகாப்புத் திணைக்களத்திற்கு சொந்தமானது, அந்த வணிக இடங்கள் அவற்றின் சொந்த உரிமையைக் கொண்டுள்ளன. (குறிப்பு. முன்மொழியப்பட்ட நிலச்சரிவு தணிப்பு தளம் மற்றும் சுற்றியுள்ள அம்சங்கள் மற்றும் சேவை உள்கட்டமைப்பு ஆகியவற்றின் Google படத்திற்கான படம்



படம் 2: முன்மொழியப்பட்ட நிலச்சரிவு தணிப்பு தளம், சுற்றியுள்ள சுற்றுச்சூழல் அம்சங்கள் மற்றும் சேவை உள்கட்டமைப்பு ஆகியவற்றின் கூடுகள் படம்.

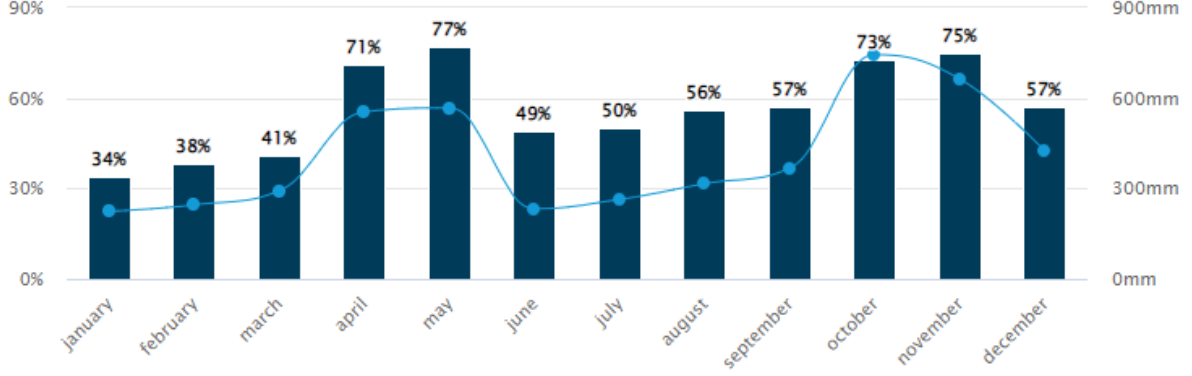
2.4 பகுதியின் வானிலை ஆய்வு

இலங்கையில் அதிகம் பார்வையிடப்படும் சுற்றுலாத் தலங்களில் எல்லவும் ஒன்றாகும், மேலும் சுற்றுலாப் பயணிகளை ஈர்ப்பதில் காலநிலை முக்கிய பங்கு வகிக்கிறது. அதன்படி, எல்லா கப்பன்-கீகர் வகைப்பாட்டின் படி பூமத்திய ரேகை (அல்லது வெப்பமண்டல மழைக்காடுகள்) காலநிலையை அனுபவிக்கிறது. எல்லயின் ஆண்டு சராசரி அதிகபட்ச வெப்பநிலை 27°C (டிசம்பரில் 25°C முதல் ஏப்ரல் மாதத்தில் 28°C வரை). ஆண்டு மழைப்பொழிவு 4891 மிமீ ஆகும், ஜனவரியில் குறைந்தபட்சம் 224 மிமீ மற்றும் அக்டோபரில் அதிகபட்சமாக 744 மிமீ. கீழே உள்ள படம் 03 ஐ பார்க்கவும்.

கோடைக்காலம் (மார்ச் முதல் ஜூன் வரை) மற்றும் குளிர்காலம் (டிசம்பர் முதல் பிப்ரவரி வரை) ஆகிய இரண்டு காலப்பகுதியும் பார்வையிட உகந்த காலமாகும் . எல்லாவில் பருவமழை (ஜூலை

முதல் நவம்பர் வரை) குறைந்த பருவமாகக் கருதப்படுகிறது மற்றும் பருவமழை காலத்தில் பயணம் செய்வது சில பயணக் கட்டுப்பாடுகளைக் குறிக்கும். (ஆதாரம்: <https://www.triphobo.com>).

எனவே, தணிப்பு நடவடிக்கைகளை செயல்படுத்தும் போது, இரண்டு விஷயங்களைக் கருத்தில் கொள்ள வேண்டும் முதலாவதாக, சுற்றுலாப் பருவங்கள், இரண்டாவதாக, குறைந்த மழைக் காலம். அதன்படி, நெகிழ்வான அட்டவணையை உருவாக்குவது பாதிப்பைக் குறைக்கும்.



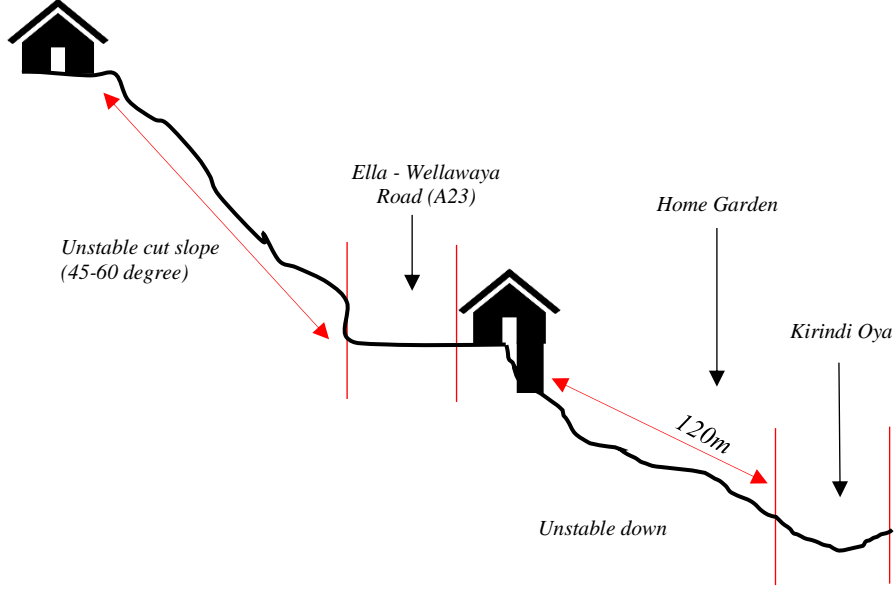
(ஆதாரம்: whereandwhen.net: <https://www.whereandwhen.net/when/central-and-south-asia/sri-lanka/ella/>)

3. நிலச்சரிவு அபாயம் பற்றிய விவரங்கள்

3.1 அபாய நேர்வுகளின் எண்ணிக்கை

வெல்லவாய - எல்ல (A23) க்கு செல்லும் நிலையற்ற சாய்வாக LHS/ RHS 23 கி.மீ கல்வர் 25/6க்கு அருகில NBRO வின் மண்சரிவு ஆராய்ச்சி மற்றும் இடர் குறைப்புப் பிரிவின் பதுளை மாவட்ட அலுவலகத்தின் படி, பின்வரும் தளம் அப்பகுதியின் மண்சரிவு அபாய விசாரணையின் ஒரு பகுதியாக அடையாளம் காணப்பட்டுள்ளது. வெட்டு தோல்விக்கு முக்கிய காரணம் சாய்வு மேல் அணுகல் வழியில் மோசமான வடிகால் அமைப்பு மற்றும் மனித தாக்கம் கூட உள்ளது. மழை நீரை உட்செலுத்துவதற்கு முறையான வடிகால் அமைப்பு எதுவும் இல்லாததால், ஓட்டப் பாதையின் நடுவில் உள்ள நீரின் அழுத்தம் அதிகரித்து, எதிர்பாராதவிதமாக சாய்வான (450C-600C) செங்குத்தாக நேரடியாகப் பாய்கிறது. ஏனெனில் சரிவுகளில் வடிகால் மேலாண்மை மோசமாக இருந்தபோது சரிவு மாற்றங்கள் பொறியியல் சரிவு நிலைத்தன்மை விதிமுறைகளைப் பின்பற்றவில்லை. 2020 ஆம் ஆண்டில், சரிவு வழியாக இந்த முறையற்ற மேற்பரப்பு ஓட்டம் காரணமாக மண்ணின் மேல் அடுக்கு இடம்பெயர்ந்தது. இந்த தளம் உள்ளூர் பழுதடைந்ததால், அப்பகுதியில் சாலை தாழ்வாகக் காணப்படுகிறது.

படம் 3: குறுக்குவெட்டுகள், நிலப் பயன்பாடு, இடர் கூறுகள் மற்றும் இருப்பிடத்தின் சிறப்பு அம்சங்கள்



3.2 நிலச்சரிவின் பாதிப்புக்கள் மற்றும் விளைவுகள்

கடுமையான மழைக் காலங்களில், நிலையற்ற வெட்டுச் சரிவுகளின் ஊடாக இடம்பெயர்ந்த மண் மற்றும் கற்பாறைகள், எல்லா - வெல்லவாய வீதியை (A23) பயன்படுத்தும் வாகனத்திற்கு ஆபத்தை ஏற்படுத்தும். குறிப்பாக, சீசன் காலங்களில், அதிக எண்ணிக்கையிலான சுற்றுலாப் பயணிகள் இதைத் தங்கள் முக்கிய அணுகல் வழியாகப் பயன்படுத்துகின்றனர் மற்றும் சாலையின் அருகே நின்று ஓய்வெடுக்க அல்லது எல்லாவின் இயற்கை அழகை ரசிக்கிறார்கள். அத்தகைய சூழ்நிலையில், இது அவர்களின் உயிருக்கு ஆபத்தை விளைவிக்கும். 2 வணிக இடங்கள் (கடை மற்றும் விருந்தினர் இல்லம்) வெட்டு தோல்விக்கு முன்னால் அமைந்துள்ளன (தோராயமாக 17 மீ தூரம்). எனவே, இந்த இடத்திற்குச் செல்லும் அல்லது தங்கும் வாடிக்கையாளர்களுக்கு இது பெரும் பாதிப்பை ஏற்படுத்தலாம்.

மேலும், வெட்டும் தோல்வியால் வீட்டுத்தோட்டத்தை இழக்கும் வாய்ப்புகள் உள்ளன. மேல் சரிவு மற்றும் கீழ் சரிவு இரண்டும் வீட்டுத் தோட்டங்களைக் கொண்டுள்ளது. தணிப்பு தளத்திற்கு அருகில் ஒரு நீருற்று ஓடுகிறது மற்றும் சுற்றியுள்ள மக்கள் யாரும் அதன் தண்ணீரைப் பயன்படுத்துவதில்லை. இருப்பினும், இது நீர்நிலை இணைப்பு மற்றும் நிலத்தடி நீர்-சேமிப்பு இயக்கவியலை பாதிக்கலாம். அவ்வாறான நிலையில், மீண்டும் நிலச்சரிவை துரிதப்படுத்துவதற்கு இது ஒரு ஆதாரமாக இருக்கும்.

3.3 சாத்தியமான ஆபத்தைக் குறைக்க ஏற்கனவே மேற்கொள்ளப்பட்டுள்ள எந்தத் தீர்வு நடவடிக்கைகளின் விளக்கம்

2020 ஆம் ஆண்டில் வெட்டு சாய்வு தோல்வி ஏற்பட்டதால், எல்ல - வெல்லவாய சாலையில் (கல்வர்ட் 25/6க்கு அருகில்) நிலையற்ற சாய்வை NBRO ஆய்வு செய்தது. இருப்பினும், இந்த தளத்தில் எந்த நிவாரண நடவடிக்கைகளும் எடுக்கப்படவில்லை.

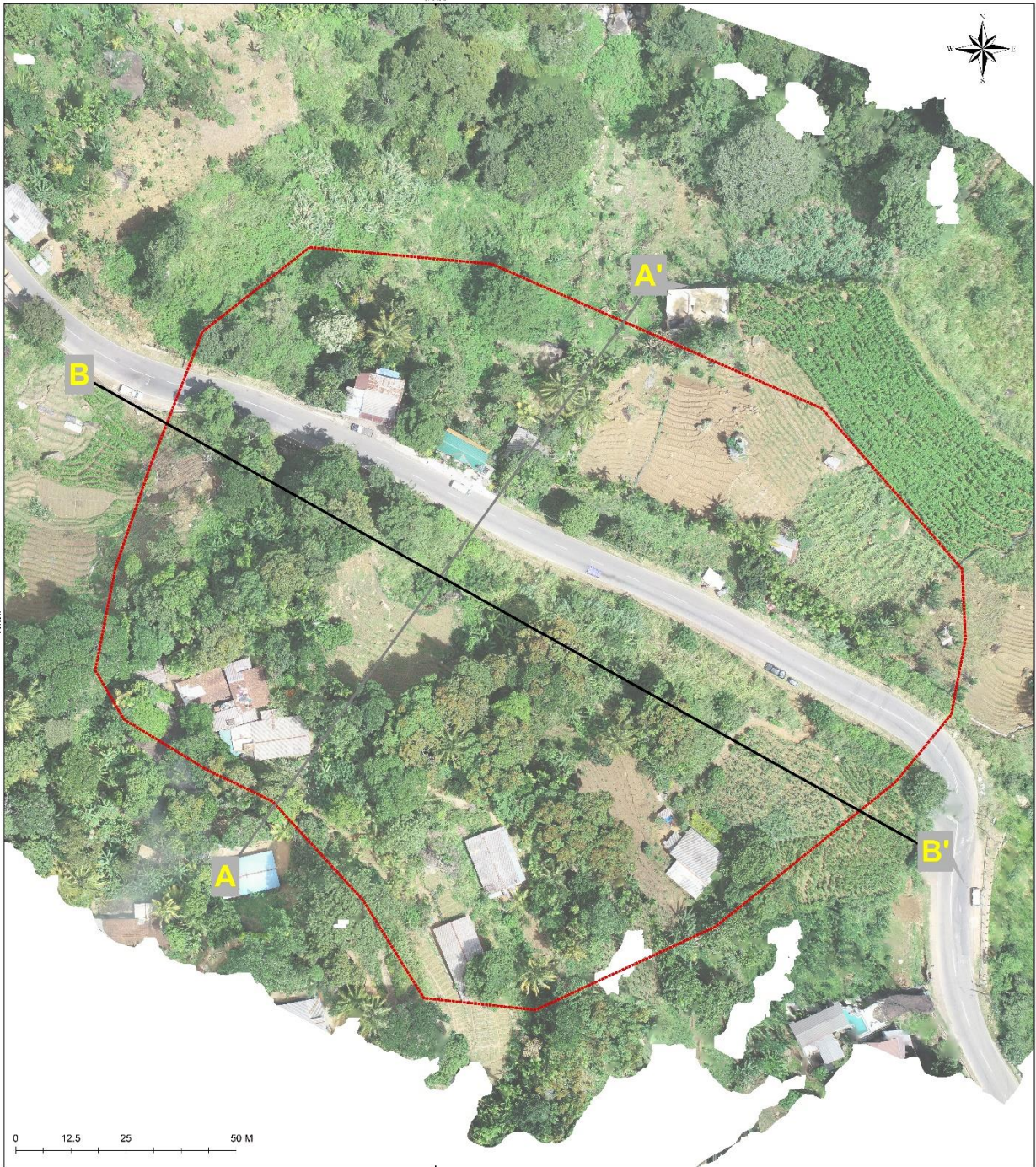
3.4 வெளியேற்றங்கள்

ஆபத்து காரணமாக எந்த கட்டிடமும் காலி செய்யப்படவில்லை.

3.5 மீள்குடியேற்றம் (முன்னேற்றம்)

இந்த தளத்தில் மீள்குடியேற்றம் எதுவும் இல்லை.

Landslide Mitigation Site No - 076 (L3) - Badulla- Ella- Rawana Ella - Ella Wellaway Road- near culvert 25/6 (RLVMMP)



Profile Details		Site Details		Location in Landslide Hazard Zonation Map
<p>Longitudinal Profile Details A - A' Start Position: 81 0523741813, 6,8647891373 Start Height: 911.838 m End Position: 81 0522689640, 6,8639557907 End Height: 919.021 m Path Length: 158.62 m Straight Line Distance: 158.62 m 3D Distance on Surface: 485.67 m Vertical Difference (Start to Finish): -93.8 m Total Climbing: 153.7 m over 182.94 m on surface Total Descending: 244.5 m over 303.24 m on surface Minimum Elevation on Path: 917.833 m Maximum Elevation on Path: 922.198 m Azimuth: 35° 34' 10.0" Slope/Tilt: -30.60° Max. Path Slope: 69.48° [35.662 m along path]</p>	<p>Cross Sectional Profile Details B - B' Start Position: 81 0520652862, 6,8657745382 Start Height: 862.748 m End Position: 81 0527662800, 6,8646330886 End Height: 949.929 m Path Length: 214.23 m Straight Line Distance: 214.23 m 3D Distance on Surface: 517.14 m Vertical Difference (Start to Finish): +17.9 m Total Climbing: 189.2 m over 219.25 m on surface Total Descending: 201.1 m over 271.88 m on surface Minimum Elevation on Path: 949.929 m Maximum Elevation on Path: 953.518 m Azimuth: 119° 00' 35.4" Slope/Tilt: -3.46° Max. Path Slope: 69.44° [155.39 m along path]</p>	<p>Location Information</p> <ol style="list-style-type: none"> 1. Location : Ella-Wellaway Road near culvert 25/6 2. GN Division : Rawana Ella 3. DS Division : Ella 4. District : Badulla 	<p>Physical Information</p> <ol style="list-style-type: none"> 1. No. of Vulnerable Buildings : 06 2. Infrastructure Damage : Ella - Wellaway Road, Water & Electricity line 3. Current Land use : Human Settlement+ Cultivation 4. Land use management : Poorly managed+ Human impacted 5. Previous Land use : Human Settlement 6. Level of Hazard : Landslides have been occurred in the past, Landslides are not likely to occur 7. Type of Failure : Slope failures: Cutting failure <p>Legend</p> <ul style="list-style-type: none"> Project Impact Boundary Area of Slope Failure Longitudinal Section A - A' Cross Section B - B' 	<p>Location in Landslide Hazard Zonation Map</p> <p>Legend</p> <ul style="list-style-type: none"> Very High Hazard High Hazard Medium Hazard Low Hazard Very Low Hazard Non-Hazardous

படம் 4: குறுக்குவெட்டு, நிலப் பயன்பாடு, இடர் கூறுகள் மற்றும் இருப்பிடத்தின் இடஞ்சார்ந்த அம்சங்கள்

4. நிலச்சரிவு/சரிவு தோல்வியின் பகுதி மற்றும் நிலச்சரிவை ஒட்டிய பகுதிகள் மற்றும் தற்போதைய அபாய நிலை பற்றிய விளக்கம்

4.1 சரிவு தோல்வியின் சுற்றியுள்ள பகுதி

பாதிக்கப்பட்ட இடம் எல்ல-வெல்லவாய வீதியில் (கல்வர் 25/6க்கு அருகில்) அமைந்துள்ளது. வளாகத்தில், வெட்டப்பட்ட சாய்வு பகுதியை அடையாளம் காண முடியும். வெட்டப்பட்ட சாய்வு (படம் 04 ஐப் பார்க்கவும்) எல்ல - வெல்லவாய சாலை (A23), இரண்டு வணிக கட்டிடங்கள் மற்றும் கீழ் சாய்வு பகுதியில் அமைந்துள்ள வீட்டுத் தோட்டம் ஆகியவற்றின் கூறுகளை பாதிக்கும். இப்பகுதியின் மேல் சரிவில் 4 வீடுகள் பெரிய அளவில் பாதிப்பை ஏற்படுத்தாவிட்டாலும் உள்ளன. வெட்டப்பட்ட சாய்வு பகுதியில் லீக்ஸ் மற்றும் அவரை தாவர வகைகள் சிதறி காணப்படுகிறது. வெட்டப்பட்ட பகுதிக்கு அருகில் ஒரு நீர்நூறு இயங்குகிறது. வெட்டப்பட்ட சாய்வுப் பகுதியைச் சுற்றி சில தாவரத் திட்டிகள் சிதறிக்கிடக்கின்றன. தணிப்பு தளத்தின் சுற்றியுள்ள பகுதியில் (100மீ தூரத்திற்குள்) வேறு எந்த முக்கியமான நினைவுச்சின்னங்களும் இல்லை. தணிப்பு தளத்தில் நீர் விநியோக பாதைபளை அவதானிக்க முடியும் மற்றும் மின் விநியோக பாதைகள் மின் கம்பங்கள் பாதிக்கப்பட்ட இடத்திற்கு அருகில் அவதானிக்க முடிவாம். வடிகால் அமைப்பு சாலை அருகில் காணலாம் ஆனால் முறையாக பராமரிக்கப்படவில்லை.

தணிப்பு தளம் நடுத்தர அடர்த்தியான சூழலில் அமைந்துள்ளது மற்றும் தோராயமாக 500 மீ தூரத்திற்குள், ராவணன் குகை மற்றும் ராவணன் எல்லா கோயில் ஆகியவை அமைந்துள்ளன, மேலும் 15 க்கும் மேற்பட்ட உணவகங்கள், ஹோட்டல் இடங்கள், குடியிருப்பு பகுதி, கஃபே மற்றும் காட்சிப் புள்ளிகளைக் காணலாம். மிக முக்கியமான அம்சம் எல்ல-வெல்லவாய சாலை (A23), இது ராவணன் நீர்வீழ்ச்சிக்கான முக்கிய அணுகல் பாதையாகும், பருவகால உச்ச நேரத்தில், எல்ல-வெல்லவாய (A23) சாலையின் ஓரங்கள் இயற்கை அழகை அனுபவிப்பதற்காக நிறுத்தப்பட்ட வாகனங்களால் மிகவும் நெரிசலாக இருக்கும். எல்லா. முறையான பொறியியல் வழிகாட்டுதல்களைப் பின்பற்றாததாலும், மோசமான வடிகால் மேலாண்மையாலும் சாலையில் பல வெட்டுத் தோல்விகளை அடையாளம் காணலாம். ஏறக்குறைய 120 மீற்றர் தூரத்திற்கு கிரிந்தி ஓயா தணிப்பு தளத்தின் கீழ் சரிவில் ஓடுகிறது.

4.2 தற்போதைய ஆபத்து நிலை

ஏறக்குறைய செங்குத்து அல்லாத பொறியியல் சரிவு வெட்டு தொடர்ச்சியான தீவிர மழை நிகழ்வுகள் காரணமாக எதிர்கால தோல்வி ஆபத்தில் இருக்கும். இதன் காரணமாக எல்ல-வெல்லவாய வீதி (A23), வர்த்தக இடங்கள், ஸ்பிரிங் மற்றும் கீழ் சரிவில் அமைந்துள்ள வீட்டுத் தோட்டம் மற்றும் மேல் சரிவு ஆகியவை வெட்டப்படாமல் ஆபத்தில் உள்ளன.

5. திட்டத்தின் கீழ் திட்டமிடப்பட்ட வேலைகளின் விளக்கம்

முன்மொழியப்பட்ட திட்டம் வெட்டு சாய்வின் மேலும் முற்போக்கான தோல்வியை எதிர்த்துப் போராடுவதை நோக்கமாகக் கொண்டது. எல்ல-வெல்லவாய வீதி (A23), வணிக இடம் மற்றும் வீட்டுத் தோட்டங்கள் எனவே, தடுப்புச் சுவர் கட்டுதல், வடிகால் மேம்பாடு, மண்ணில் ஆணி அடித்தல் மற்றும் நிலையற்ற பாறைகளை அகற்றுதல் போன்ற தடுப்பு நடவடிக்கைகள் தணிக்கும் நடவடிக்கைகளாக செயல்படுத்தப்படும். சுற்றுசூழல் உணர்திறன் மற்றும் சுற்றுலா பகுதியில் அமைந்துள்ளதால், சுற்றுச்சூழல் நட்பு தணிப்பு நடவடிக்கைகள் இந்த தளத்தில் மிகவும் ஊக்குவிக்கப்படுகின்றன. எதிர்கால சாத்தியமான பயன்பாடுகளை செயல்படுத்த/கட்டமைக்க, தணிப்பு இடத்திலிருந்து இடத்தை ஒதுக்குவது நல்லது.

6. திட்டச் செயல்களால் பாதிக்கப்படக்கூடிய உணர்திறன் கூறுகள் பற்றிய சிறப்புக் குறிப்புகள் சுற்றியுள்ள சூழல் பற்றிய சுருக்கமான விளக்கம்

பாதிக்கப்பட்ட இடம் எல்ல-வெல்லவாய வீதியில் (கல்வர் 25/1க்கு அருகில்) அமைந்துள்ளது. தளத்தில் உள்ள உயரங்களில் வேறுபாடு உள்ளது.

திட்டச் செயல்களால் பின்வரும் உணர்திறன் கூறுகள் ஆபத்தில் இருக்கும்

1. எல்ல-வெல்லவாய சாலை (A23)
2. மேல் மற்றும் கீழ் சரிவில் அமைந்துள்ள வீட்டுத் தோட்டங்கள்
3. நீர் வழங்கல் மற்றும் மின்சார இணைப்பு
4. வடிகால்

5. சாய்வு வழியாக ஓடும் நீரோடை
6. வணிக இடம்



படம் 5a: எல்ல-வெல்லவாய (A23) சாலை வெட்டும் தோல்விக்கு அருகில் அமைந்துள்ளது



படம் 5b: தணிப்பு தளத்தின் மேல் - சரிவில் வீட்டுத் தோட்டம்



படம் 5c: தணிப்பு இடத்தை ஒட்டிய வணிக இடத்தின் பக்க மற்றும் முன் காட்சி



படம் 5d: மின்சார வழி



7. படம் 5e: தணிப்பு தளத்திற்கு அருகில் நீரோடை அமைந்துள்ளது



படம் 5f: பகுதியின் கீழ் சரிவு வழியாக செல்லும் வடிகால் மற்றும் நீர் வழங்கல் பாதை

படம் 5: திட்டச் செயல்களால் பாதிக்கப்படக்கூடிய உணர்திறன் கூறுகள்

7. படைப்புகள் தொடர்பான சமூக மற்றும் சுற்றுச்சூழல் தாக்கங்கள் மற்றும் அபாயங்களை அடையாளம் காணுதல்

7.1 நேர்மறை தாக்கங்கள்

- எல்-வெல்லவாய (A23) வீதியில் அருகில் கல்வீர் 25/6 எல் - வெல்லவாய (A23) சாலையில் மேலும் வெட்டு தோல்வியைக் குறைத்தல்.
- முன்மொழியப்பட்ட திட்டம் மழைக்காலங்களில் பயணிகள், சுற்றுலா பயணிகள் மற்றும் பாதசாரிகளின் பாதுகாப்பை கணிசமாக மேம்படுத்தும். இது ஆண்டு முழுவதும் சாலையை திறந்து வைக்க அனுமதிக்கும்.
- இந்த இடம் நாட்டிலேயே அதிக சுற்றுலாத் தலமாக உள்ளது. எனவே, மழைக்காலங்களில் சுற்றுலா தடைபடாது, பயணிகளின் பாதுகாப்பு உறுதி செய்யப்படும்.
- தளத்தில் தணிப்பு நடவடிக்கைகள் செயல்படுத்தப்பட்டால், அது தணிப்பு தளத்தின் கீழ் மற்றும் மேல் சரிவில் அமைந்துள்ள வீட்டுத் தோட்டத்தின் பாதுகாப்பை மேம்படுத்த துணைபுரியும்.
- மழைக்காலத்தில் அடிக்கடி வெளியேற்றப்படுவதைத் தடுக்கவும் மற்றும் நிவாரணம் மற்றும் இழப்பீடு வழங்குவதற்காக அரசாங்கத்திற்கு தொடர்ச்சியான செலவினங்களைக் குறைக்கவும். கிட்டத்தட்ட 6 கட்டிடங்கள் (வணிக இடம் மற்றும் குடியிருப்பு கட்டிடங்கள்) பாதிக்கப்படக்கூடியவை என அடையாளம் காணப்பட்டுள்ளதால், ஒவ்வொரு ஆண்டும் பேரிடர் நிவாரணமாக அரசு பெரும் தொகையை ஒதுக்க வேண்டும்.
- தணிப்பு இடத்திற்கு அருகில் 2 வணிக இடங்கள் உள்ளன. தணிப்பு நடவடிக்கைகளை நடைமுறைப்படுத்துவது வாழ்வாதாரம் மற்றும் வருமான இழப்பைத் தடுக்க உதவும்.

7.1 எதிர்மறை தாக்கங்கள்

தணிப்பு பணிகள் பொதுவாக ஏற்கனவே நிலையற்ற மற்றும் சாய்வு தோல்விகளுக்கு அதிக சாத்தியமுள்ள ஒரு பகுதிக்கு மட்டுமே. எனவே, எதிர்மறை தாக்கங்கள் மிகவும் உள்ளூர்மயமாக்கப்பட்டவை மற்றும் கட்டுமான காலத்திற்கு மட்டுப்படுத்தப்பட்டுள்ளன.

அட்டவணை 1: எதிர்மறை தாக்கங்கள் மற்றும் அவற்றின் முக்கியத்துவ நிலை

கட்டுமான காலகட்டத்தின் போதான தாக்கங்கள்	அத்தியாவசிய தன்மையின் மட்டம்
7.2.1 நீரியல் மற்றும் நீரின் தரம் தொடர்பான தாக்கங்கள்	
<p>7.2.1.1 வளாகத்தின் வடிகால் வடிவத்தின் தாக்கங்கள்</p> <p>நிலையற்ற சரிவுகளை மறுவடிவமைத்தல், மண்ணை அகற்றுதல் மற்றும் ஏற்கனவே உள்ள வடிகால் மற்றும் மேற்பரப்பு ஓடும் பாயும் பாதைகளின் திசைதிருப்பல் ஆகியவற்றின் காரணமாக அப்பகுதியில் இருக்கும் மேற்பரப்பு மற்றும் துணை மேற்பரப்பு வடிகால் அமைப்பு சீர்குலைக்கப்படுகிறது. இந்த தளத்தில் தணிப்பு பணிகள் பெரும்பாலும் வடிகால் மேம்பாட்டில் கவனம் செலுத்தும். மாற்றுப்பாதைகள், துண்டிக்கப்பட்ட வடிகால் மற்றும் அதிகரித்த துணை மேற்பரப்பு வடிகால் காரணமாக, மழைக் காலங்களில் வளாகத்தில் அதிக வேகத்தில் ஓட்டம் அதிகரிக்கும். மேலும், கட்டுமானத்தின் போது அகழ்வாராய்ச்சிகள் மற்றும் நிலத்தை சுத்தப்படுத்துதல் ஆகியவை மழை நாட்களில் சரிவுகளில் சேற்றுடன் மேற்பரப்பு நீரின் தொடர்ச்சியான ஓட்டத்தை ஏற்படுத்தும்.</p>	குறிப்பிடத்தக்கது
<p>7.2.1.2 நீர் மாசுபாடு பாதிப்புகள்</p> <p>”கிரிந்தி ஓயா” தளத்தில் இருந்து 120 மீ தொலைவில் அமைந்துள்ளது, எனவே, நீர் மாசுபாட்டிற்கு குறிப்பிடத்தக்க தாக்கம் உள்ளது. மழைக்காலத்தில் வடிகால் வழியாக கீழ்நிலையை மாசுபடுத்தும் வண்டல், மண் துகள்கள். மேலும், சரிவு அகழ்வாராய்ச்சியின் போது, குப்பைகளை</p>	குறிப்பிடத்தக்கது

<p>அகற்றுவது வண்டல் நிறைந்த ஓட்டத்தை உருவாக்கலாம் மற்றும் அசுத்தமான கழிவுநீர் நீர்நிலைக்குள் நுழைந்து தண்ணீரை மாசுபடுத்தும் வாய்ப்பு உள்ளது. அதே நேரத்தில், கட்டுமானத்தின் போது சரியான முன்னெச்சரிக்கை நடவடிக்கைகள் எடுக்கப்படாவிட்டால், தணிப்பு தளத்திற்கு அருகில் அமைந்துள்ள நீர்நீர் மிகவும் பாதிக்கப்படும்.</p>	
<p>7.2.1.3 அரிப்பு தாக்கங்கள்</p> <p>இந்த தளத்தில் தணிப்பு பணிகள் பெரும்பாலும் வடிகால் மேம்பாட்டில் கவனம் செலுத்தும். எனவே, மழைக்காலத்தில் அதிக அளவு தண்ணீர் உருவாகி, வெளிப்படும் மேற்பரப்பில் செல்லும் என எதிர்பார்க்கப்படுகிறது. மேலும், மேல் சாய்வு பகுதியில் நீர்நீர் ஓடுகிறது. எனவே, சரியான தணிப்பு / மூடுதல் முறை பின்பற்றப்படாவிட்டால், அது அரிப்பு தாக்கங்களை துரிதப்படுத்தும்.</p>	<p>குறிப்பிடத்தக்கது</p>
<p>7.2.1.4 திறந்தவெளி மலம் கழித்தல் மற்றும் நீரில் பரவும் நோய்த்தொற்றுக்கள்</p> <p>வணிக வளாகத்திற்குள் அமைந்துள்ளதால் திறந்த வெளியில் மலம் கழிக்கும் வாய்ப்பு குறைவு. எனவே, திறந்தவெளி கழிப்பறை மற்றும் தண்ணீரால் பரவும் நோய்த்தொற்றுக்களை முற்றிலும் தவிர்க்க, தொழிலாளர்களுக்கு முறையான சுகாதார ஏற்பாடுகளை செய்வது நல்லது. ஏனெனில் வணிக இட உரிமையாளர்கள் தங்கள் இடத்தை தொழிலாளர்கள் தொடர்ந்து ஆக்கிரமித்திருந்தால் மகிழ்ச்சியடைய மாட்டார்கள், ஏனெனில் அது அவர்களின் வாடிக்கையாளர்களுக்கு இடையூறு விளைவிக்கும்.</p>	<p>குறைந்தளவு அத்தியாவசியமானது</p>
<p>7.2.1.5 கீழ்நிலை நீர் பயன்பாட்டில் ஏற்படும் பாதிப்புகள்</p> <p>”கிரிந்தி ஓயா” தணிப்பு தளத்தின் கீழ் சரிவில் இயங்குகிறது, மேலும் தாழ்வான பகுதியில் சில வீடுகள் மற்றும் வீட்டுத் தோட்டங்கள் உள்ளன. கட்டுமானப் பணியின் போது, குறிப்பாக மழைக்காலங்களில், நீர் ஆதாரங்களில் கட்டுமானப் பொருட்கள் கலக்கும் வாய்ப்புகள் உள்ளன. இதனால் கிரிந்தி ஓயா நீர் ஆதாரத்தை அடிப்படையாகக் கொண்ட மக்கள் பாதிக்கப்படுவார்கள்.</p>	<p>குறிப்பிடத்தக்கது</p>
<p>7.2.1.6 நிலத்தடி நீர் அட்டவணை மற்றும் நிலத்தடி நீரின் தரம் மீதான தாக்கங்கள்</p> <p>கட்டுமானத்தின் போது நீர் வடிகால் நீர் வடிந்தால் நிலத்தடி நீர் மட்டம் குறைய வழிவகுக்கும். சிமென்ட் உள்ளிட்ட கட்டுமானப் பொருட்களையும், மண்ணை வலுப்படுத்துவதற்குப் பயன்படுத்தப்படும் இதர கிரௌட் பொருட்களையும் துணை மேற்பரப்பு நீர் ஓட்டங்களுடன் கலப்பது தற்காலிக நீரின் தரச் சிதைவை ஏற்படுத்துவதோடு, தேவையற்ற பொருட்களின் திரட்சியையும் ஏற்படுத்தும்.</p> <p>கட்டுமான காலத்தில், இரசாயனப் பொருட்களின் அபாயகரமான கழிவுகள், கட்டுமான நடவடிக்கைகளில் இருந்து வெளியேறும் கழிவு நீர் மற்றும் ஆன்சைட் செப்டிக் அமைப்புகளில் இருந்து வெளியேற்றப்படும் கழிவுகள் ஆகியவை நிலத்தடி நீரின் தரத்தில் எதிர்மறையான தாக்கங்களை ஏற்படுத்தும். சரிவுப் பகுதியில் கட்டுமானப் பணிகள் நடைபெறுவதால், நிலத்தடி நீர்மட்டம் குறைந்து, சாலையின் அருகாமையில் தண்ணீர் வெளியேறி வறண்டு போகிறது.</p>	<p>குறிப்பிடத்தக்கது</p>
<p>7.2.2 சுற்றுச்சூழல் பாதிப்புகள்</p>	
<p>7.2.2.1 சத்தம் மற்றும் அதிர்வு தாக்கங்கள்</p> <p>கட்டுமான இரைச்சல் தளம் தயாரித்தலின் போது இயந்திரங்களிலிருந்து உருவாக்கப்படுகிறது. வனவிலங்கு பாதுகாப்பு பகுதியில் கட்டுமானம் மேற்கொள்ளப்படுவதால் பாதிப்பு குறிப்பிடத்தக்கது. பூச்சிகள், பறவைகள் மற்றும் விலங்குகளின் வனவிலங்குகள் அதிக உணர்திறன் கொண்டவை என்பதால், இயந்திரங்களிலிருந்து உருவாகும் சத்தம் தொந்தரவு செய்யும். மேலும், அமைதியான மற்றும் அமைதியான சூழலில் எல்லாவின் இயற்கை</p>	<p>மிகவும் அத்தியாவசியமானது</p>

<p>அழகை ரசிக்க சுற்றுலா பயணிகள் வருகின்றனர். எனவே, இந்த இயந்திரமானது எல்ல-வெல்லவாய (A23) வீதியைப் பயன்படுத்தும் சுற்றுலாப் பயணிகளுக்கும் பயணிகளுக்கும் இடையூறு ஏற்படுத்தக்கூடும். அதைத் தொடர்ந்து, வெட்டும் தோல்விக்கு முன்னால் அமைந்துள்ள வணிக இடங்கள் மற்றும் மேல் மற்றும் கீழ் சரிவில் அமைந்துள்ள குடியிருப்பு பகுதிகள் இயந்திர சத்தம் மற்றும் அதிர்வு காரணமாக மிகவும் பாதிக்கப்படுகின்றன.</p>	
<p>7.2.2.2 காற்று மாசுபாடு பாதிப்புகள்</p> <p>வாகன இயக்கம் மற்றும் தள அனுமதி, மணல், சிமெண்ட் போன்ற கட்டுமானப் பொருட்களை சேமித்தல் மற்றும் கையாளுதல் போன்ற காரணங்களால் கட்டுமானத் தளத்திலும் அதைச் சுற்றிலும் உருவாகும் தூசி மற்றும் வெளியேற்ற வாயுக்களால் காற்றின் தரத்தில் சாத்தியமான தாக்கங்கள் இருக்கும். இது தணிப்பு தளத்தை சுற்றி வசிக்கும் வாடிக்கையாளர்கள் மற்றும் குடியிருப்பாளர்களை பாதிக்கும். குறிப்பாக, தளத்திற்கு அருகில் ஏதேனும் பாதிக்கப்படக்கூடிய குழுவின் குடியிருப்பு இருந்தால், அது கட்டுமான கட்டத்தின் இறுதி வரை பெரும் பாதகமாக இருக்கும். பயணிகள், சுற்றுலா பயணிகளுக்கு பாதகமாக இருக்கும்.</p>	<p>மிகவும் அத்தியாவசியமானது</p>
<p>7.2.2.3 திடக்கழிவு அகற்றல் சிக்கல்கள்</p> <p>குப்பைகள், உணவுக் கழிவுகள், கட்டுமானக் கழிவுகள் போன்ற திடக்கழிவுகளின் மோசமான மேலாண்மை, கட்டுமான கட்டத்தில் மக்களுக்கு இடையூறுகளை உருவாக்குவதற்கு வழிவகுக்கலாம், வடிகால்களை அடைத்து நீரினால் பரவும் நோய்க்கிருமிகள் மற்றும் நோய்க்கிருமிகள் ஆபத்தை உண்டாக்குகின்றன. கழிவுகள் மண்ணை மாசுபடுத்தும் மற்றும் பல்வேறு சுற்றுச்சூழல் பாதிப்புகளை குறிப்பாக வனவிலங்கு பாதுகாப்பு பகுதியில் விட்டுச்செல்லும், கட்டுமான காலத்தில் முறையான அகற்றும் வழிமுறை இல்லை. தணிப்பு பணிகள் சுற்றுச்சூழல் உணர்திறன் பகுதியில் நடைபெறுவதால், திடமான அகற்றும் இடம் வளாகத்திற்கு வெளியே வைக்கப்பட வேண்டும்.</p>	<p>மிகவும் அத்தியாவசியமானது</p>
<p>7.2.2.4 வெடிக்கும் அபாயங்கள் மற்றும் அபாயகரமான பொருட்கள்</p> <p>பாதிக்கப்பட்ட பகுதியில் பெரிய பாறை பாறைகள் இருப்பதால், பாறைகளை வெடிக்க நினைத்தால் வெடிப்பொருட்கள் பயன்படுத்தப்படலாம். இது எல்ல - வெல்லவாய வீதியில் பயணிப்பவர்களுக்கும், எல்ல சுற்றுலாப் பயணிகளுக்கும் மற்றும் அதனைச் சுற்றியுள்ள மற்றும் கட்டுமானப் பணியாளர்களுக்கும் பாதுகாப்பற்ற பயன்பாடு காரணமாக ஆபத்தை ஏற்படுத்தலாம். கட்டிடப் பழுதடைந்த இடத்தின் முன் வணிக இடங்கள் இருப்பதால், வாடிக்கையாளர்களின் வருகைக்கு ஏற்ப பாதிப்பு அதிகரிக்கும்.</p>	<p>குறிப்பிடத்தக்கது</p>
<p>7.2.3 உயிரியல் ∴ சூழலியல் தாக்கங்கள்</p>	
<p>7.2.3.1 விலங்கினங்கள் மற்றும் தாவரங்கள் மீதான விளைவுகள்</p> <p>இப்பகுதியில் காணப்படும் மரங்கள் உள்ளூர், அச்சுறுத்தல் அல்லது IUCN இன் சிவப்பு பட்டியலில் அடையாளம் காணப்படவில்லை. வனவிலங்கு பாதுகாப்பு இயக்குநர் ஜெனரல் அறிக்கையின்படி, “வன விலங்குகளை வேட்டையாடுதல், சுடுதல், கொல்லுதல், பிடிப்பது அல்லது வன விலங்குகளை கொல்ல அல்லது பிடிப்பதற்கான கருவிகளை அமைத்தல், முட்டை அல்லது பறவைகள் அல்லது ஊர்வனவற்றின் முட்டைகளை எடுத்து அல்லது அழித்தல், இனப்பெருக்க இடங்களை சேதப்படுத்துதல். விலங்குகள் தடைசெய்யப்பட்டுள்ளன” எனவே, தணிப்பு நடவடிக்கைகளை செயல்படுத்தும் போது வேண்டுமென்றே அல்லது தற்செயலாக வெடிக்கும் ஆபத்து பொருட்கள், காற்று மாசுபாடு, சத்தம் மற்றும் அதிர்வு விளைவுகள் போன்ற பல காரணங்களால் இனப்பெருக்கம் செய்யும் இடங்களுக்கு சேதம் ஏற்படலாம். எனவே வனவிலங்கு பாதுகாப்பு குறித்த தணிப்பு நடவடிக்கைகளை செயல்படுத்துவதற்கு முன் கட்டாயமாக ஒப்புதல் பெற வேண்டும்.</p>	<p>மிகவும் அத்தியாவசியமானது</p>

7.2.4 சமூக மற்றும் பொருளாதார தாக்கங்கள்	
<p>7.2.4.1 நிவர்த்தி செய்யப்பட வேண்டிய பகுதிக்குள் விவசாயத்தில் ஏற்படும் பாதிப்புகள்/ உடனடியாக தளத்திற்கு</p> <p>பீன்ஸ், வெண்டைக்காய் மற்றும் வாழை போன்ற சில விவசாய நடைமுறைகள் மேல் சாய்வில் உள்ள தளத்திற்கு ஒரு குறிப்பிட்ட தூரத்தில் நடைபெறுகின்றன. சில நேரங்களில், கட்டுமானம் இந்த தாவரங்களை அகற்றுவதற்கு வழிவகுக்கும் மற்றும் தோட்டக்காரர்களின் வருமானத்தில் தாக்கத்தை ஏற்படுத்தும்.</p>	குறைந்தளவு அத்தியாவசியமானது
<p>7.2.4.2 அதிர்வு தாக்கங்கள் காரணமாக கட்டிடத்தில் விரிசல்</p> <p>அதிர்வு கீழ் சரிவில் உள்ள வணிக கட்டிடத்தின் ஸ்திரத்தன்மையை பாதிக்கலாம். வீடுகள் தணிப்பு தளத்திற்கு மிக அருகில் அமைந்துள்ளன, தோராயமாக 17 மீ தொலைவில், இது பெரும் தாக்கத்தை ஏற்படுத்துகிறது. இந்த கட்டிடங்களுக்கு பாதிப்பு ஏற்பட்டால், சரியான இழப்பீட்டு வழிமுறையை பின்பற்ற வேண்டும்.</p>	மிகவும் அத்தியாவசியமானது
<p>7.2.4.3 நிலம் மற்றும் போக்குவரத்து உள்கட்டமைப்புக்கான அணுகலை இழக்கிறது</p> <p>எல்ல-வெல்லவாய (A23) வீதியை ஒட்டியுள்ள நிலையற்ற சாய்வுப் பகுதியில் பெரும்பாலான கட்டுமான நடவடிக்கைகள் கவனம் செலுத்தும். எனவே, கட்டுமானப் பணியின் போது, இந்த சாலையின் செயல்பாடு தற்காலிகமாக தடைபடும். அணுகல் பாதிப்பை இழப்பது கட்டுமான கட்டத்திற்கு மட்டுமே பாதிப்பை ஏற்படுத்தும். முழு/பகுதியளவு சாலை மூடப்படுவதால் ஏற்படும் போக்குவரத்து வார நாட்களில், பள்ளி நேரங்களில், (காலை, பகல் மற்றும் மாலை நேரங்களில்) வாகனங்களின் சீரான ஓட்டத்திற்கு தடையாக இருக்கலாம். இதனால் பாதசாரிகள் மற்றும் பயணிகளுக்கு இடையூறு ஏற்படும். குறிப்பாக, சுற்றுலா சார்ந்த இடமாக இருப்பதால், சுற்றுலா பயணிகளின் வருகை பாதிக்கலாம்.</p>	குறிப்பிடத்தக்கது
<p>7.2.4.4 வாழ்வாதாரம்/ வணிகம் மற்றும் வருமான நடவடிக்கைகள் மீதான தாக்கங்கள்</p> <p>வெட்டுத் தெல்வி இடத்திற்கு முன்னால் இரண்டு வணிக இடங்கள் (கடை மற்றும் விருந்தினர் மாளிகை) அமைந்துள்ளன. கட்டுமானத்தின் போது, வணிக இடத்தை தற்காலிகமாக காலி செய்ய வேண்டியிருப்பதால், நிச்சயமாக இந்த இடங்களின் வணிக நடவடிக்கைகள் மிகவும் பாதிக்கப்படும். இது இந்த மக்களின் வருமான நடவடிக்கைகளில் பெரும் பாதிப்பை உருவாக்கும். எனவே, கட்டுமானத்திற்கு முன், வணிக மக்களிடையே முறையான விழிப்புணர்வு ஏற்படுத்துவது மிகவும் அவசியம்.</p>	குறிப்பிடத்தக்கது
<p>7.2.4.5 சேவை வழங்கல் மீதான தாக்கங்கள் (நீர் வழங்கல், கழிவுநீர், மின்சாரம்)</p> <p>கட்டுமானப் பணிகள் மற்றும் இயந்திரங்களை கொண்டு செல்லும் போது எல்ல-வெல்லவாய (A23) வீதி தொந்தரவு மற்றும் சேதமடையலாம். அதே நேரத்தில், மின் இணைப்பு, நீர் வழங்கல் மற்றும் வடிகால் ஆகியவை தளத்தின் வழியாக இயங்குகின்றன. எனவே கட்டுமானத்தின் போது முறையான பாதுகாப்பு பொறிமுறை (மாற்றுதல்) தேவை மற்றும் ஏதேனும் சேதம் ஏற்பட்டால் குறிப்பிட்ட தரப்பினருக்கு உரிய இழப்பீடு வழங்கப்பட வேண்டும்.</p>	குறிப்பிடத்தக்கது

<p>7.2.4.6 கட்டுமானத்தின் போது மக்கள் தளத்தை அணுகும் அபாயங்கள்</p> <p>மக்கள் நடமாடும் இந்த வளாகத்தில் அகழ்வாராய்ச்சி இயந்திரங்கள், லோடர்கள், லாரிகள் போன்றவை பயன்படுத்தப்படும். சில இயந்திரங்களின் செயல்பாட்டிற்கு தளம் உயர் மின்னழுத்த சக்தியைப் பயன்படுத்தலாம். கட்டுமானத்தில் உலோகத் திரட்டுகள், எ.கு போன்ற பொருட்களைப் பயன்படுத்தலாம், அவை முறையற்ற சேமிப்பு மற்றும் கையாளுதலின் கீழ் தீங்கு விளைவிக்கும். எல்-வெல்லவாய (A23) சாலையை ஒட்டி அமைந்துள்ளதால், மக்கள், குறிப்பாக சுற்றுலா பயணிகள், இயந்திரங்களை கவனக்குறைவாக இயக்குவதால், அவர்களுக்கு மரண காயங்கள் மற்றும் விபத்துக்கள் ஏற்படலாம்.</p>	<p>குறிப்பிடத்தக்கது</p>
<p>7.2.4.7 வேலை முகாம்கள் மற்றும் தள தேவைகள்</p> <p>முகாம் தளம் தணிப்பு தளத்திற்கு அருகாமையில் தேர்ந்தெடுக்கப்படும். முறையான முகாம் நிர்வாகம் இல்லையெனில், பல தொழிலாளர் பிரச்சினைகள், பயணிகள் மற்றும் சுற்றுலாப் பயணிகளின் சமூகப் பிரச்சினைகள், தொல்லைகள் மற்றும் கழிவு மேலாண்மை போன்றவை ஏற்படலாம். தளத்தின் அருகாமையில் தற்காலிக முகாம்கள் கட்டப்பட்டால், திடக்கழிவு மேலாண்மை மற்றும் கழிவுநீர் பிரச்சினையாக இருக்கும். தொழிலாளர்களுக்கு தேவையான மின்சாரம், தண்ணீர் மற்றும் இதர வசதிகளை வளாகத்தில் இருந்து வழங்க, சம்பந்தப்பட்ட தரப்பினரிடம் அனுமதி பெற வேண்டும்.</p>	<p>குறிப்பிடத்தக்கது</p>
<p>7.2.4.8 தொழிலாளர்கள் மற்றும் சுற்றுலாப் பயணிகளுக்கு இடையேயான உறவுகள் மற்றும் தளத்திற்கு அருகில் வசிக்கும் மக்கள் மற்றும் தகராறுகளின் சாத்தியம்</p> <p>இந்த தளத்தில் உள்ள கட்டுமானத் தொழிலாளர்கள் பல்வேறு சமூகப் பின்னணியில் இருந்தும், பல்வேறு புவியியல் பகுதிகளிலிருந்தும் பெரும்பாலும் வறுமையில் இருப்பார்கள். பொதுவாக, அவர்கள் மோசமான கல்வி மற்றும் சமூக பின்னணி கொண்டவர்கள். இதனால், கட்டிடம் கட்டும் தொழிலாளர்கள் மற்றும் கிராம மக்கள் அருகில் வசிப்பதால் தகராறு ஏற்படலாம். தணிப்பு இடத்திற்கு அருகில் குடியிருப்பு பகுதி மற்றும் வணிக இடங்கள் இருப்பதால், தகராறுகளின் அளவு இணக்கத்தன்மை அதிகமாக உள்ளது.</p> <p>மேலும், இந்த தளம் முக்கிய சுற்றுலா தலங்களில் ஒன்றாக அமைந்துள்ளது மற்றும் சுற்றுலாப் பயணிகளின் கண்ணோட்டத்தையும் கருத்தில் கொள்வது அவசியம். சுற்றுலாப் பயணிகள் உள்ளூர் மற்றும் வெளிநாட்டினராக இருக்கலாம். கட்டுமானத் தளத்தின் நிலைமையைப் பற்றி உள்ளூர் மக்களுக்கு ஒட்டுமொத்த புரிதல் இருக்கலாம் ஆனால் வெளிநாட்டவர்களுக்கு இருக்காது. எனவே, தகராறுகளை சமாளிக்க, தீர்க்க சம்பந்தப்பட்ட அலுவலர்கள் பொறுப்புகளை ஏற்க வேண்டும்.</p>	<p>மிகவும் அத்தியாவசியமானது</p>
<p>7.2.4.09 கட்டுமானத்தின் போது தொழிலாளர் பாதுகாப்பு</p> <p>தொழிலாளர்கள் வீழ்ச்சியடையும் அபாயம் ஏற்படலாம். சரிவுகள் தவறினால் மரண காயங்கள் ஏற்படலாம். கனரக கட்டுமான இயந்திரங்கள் வரையறுக்கப்பட்ட பணியிடங்களில் பயன்படுத்தப்படலாம். இந்த இடத்தில் வாகனங்கள் மற்றும் கட்டுமான இயந்திர விபத்துகளால் ஏற்படும் ஆபத்து குறிப்பிடத்தக்கது. ஒப்பந்ததாரர் வயதுக்குட்பட்ட தொழிலாளர்களை (குழந்தைகளை) கட்டுமானப் பணிகளில் ஈடுபடுத்தலாம், இது ஆபத்தானது மற்றும் கடுமையான விபத்துக்கள் மற்றும் காயங்களை விளைவிக்கலாம்.</p>	<p>குறிப்பிடத்தக்கது</p>
<p>7.2.4.10 மக்கள் தளத்தில் நுழைய அல்லது கடக்க வேண்டும்</p> <p>எல் - வெல்லவாய (A23) வீதிக்கு ஏற்ப தளம் அமைந்திருப்பதால், கட்டுமானத்தின் போது தளத்திற்குள் நுழைவது அல்லது கடப்பது தொடர்பான சிக்கல் இருக்கும்.</p>	<p>குறிப்பிடத்தக்கது</p>

8. குறிப்பிடத்தக்க சுற்றுச்சூழல் மற்றும் சமூக தாக்கங்கள்

சுற்றுச்சூழல், சமூக பாதிப்புகள் அல்லது NBRO வின் சிறப்பு கவனம் தேவைப்படும் அபாயங்கள்.

8.1 முன்னுரிமை உடல்நலம் மற்றும் பாதுகாப்பு சிக்கல்கள். ஒப்பந்ததாரர்களுக்கான நிலையான ஒப்பந்தத் தேவைகளுக்கு அப்பாற்பட்ட நடவடிக்கைகள் தேவைப்படும் குறிப்பிட்ட H&S கவலைகள்

தொழிலாளர்கள் கிட்டத்தட்ட செங்குத்து நிலையற்ற சாய்வு சரிவு சரிவு அபாயத்துடன் வேலை செய்ய வேண்டியிருப்பதால், இந்த தளத்துடன் தொடர்புடைய சுகாதார மற்றும் பாதுகாப்பு சிக்கல்கள் குறிப்பிடத்தக்கவை. இந்த தளத்தில் தொழிலாளர் பாதுகாப்பின் உடல்நலம் மற்றும் பாதுகாப்பு பிரச்சினைகள் மிகவும் முக்கியத்துவம் வாய்ந்தவை. இத்தகைய பொதுவான E & HS சிக்கல்கள் ESMF இல் விவாதிக்கப்பட்டுள்ளன. கட்டுமான தளத்தில் தொழிலாளர் பாதுகாப்புத் தேவைகள் 2003 5 இன் கீழ் மேலும் விரிவாகக் கூறப்பட்டுள்ளன: 2003 பிரிவில் பாதுகாப்பு உபகரணங்கள் மற்றும் ஆடைகள்: ஏல ஆவணத்தில் பணி நிலைமைகள் மற்றும் சமூக ஆரோக்கியம் மற்றும் பாதுகாப்பு.

8.2 குழந்தை தொழிலாளர் & கட்டாய தொழிலாளர்

2003.3 பிரிவின் கீழ் குழந்தைத் தொழிலாளர் மற்றும் கட்டாய உழைப்பு விவரம்: ஏல ஆவணத்தில் பணி நிலைமைகள் மற்றும் சமூக ஆரோக்கியம் மற்றும் பாதுகாப்பு.

9. சுற்றுச்சூழல் சமூக மேலாண்மை திட்டம் (ESMP)

பாதிப்புகள் மற்றும் ஆபத்தை நிர்வகிப்பதற்கும் அல்லது குறைப்பதற்குமான நடவடிக்கைகள். குறிப்பாக பிரிவுகள் 7 & 8 இல் அடையாளம் காணப்பட்ட குறிப்பிடத்தக்க தாக்கங்கள் மற்றும் அபாயங்கள். இந்த பிரிவில் வடிவமைப்பு நிலை, கட்டுமான கட்டம் மற்றும் பராமரிப்பு செயல்பாட்டிற்கான நுளுஆ இன் குறிப்பிட்ட பரிந்துரைகள் மற்றும் தேவைகள் இருக்கும்.

9.1 மீள்குடியேற்ற நடவடிக்கை திட்டம்

இந்தத் தளத்தில் திட்ட அடிப்படையிலான மீள்குடியேற்றம் எதுவும் இல்லை. கனரக இயந்திரச் செயல்பாட்டினால் தூண்டப்பட்ட நில அதிர்வு காரணமாக திட்டச் செயல்பாட்டின் போது சாலையானது கட்டமைப்பு சேதத்தின் வடிவத்தில் சில தாக்கங்களை ஏற்படுத்தக்கூடும். சாலைகள் ஏற்கனவே சாலை தாழ்வுடன் உள்ளன. (திட்டத்தின் காரணமாக கட்டமைப்புகளுக்கு சேதம் ஏற்பட்டால் இழப்பீட்டுத் திட்டம் ஏற்பாடு செய்யப்பட வேண்டும், (பார்க்க 2002.2.17) ஒப்பந்தங்களில் உள்ள பயன்பாடுகள் மற்றும் சாலையோர வசதிகள் ESMP க்கு தேவை.

9.2 மக்களை வெளியேற்றுதல்

இரண்டு வணிக இடங்களும் கட்டுமானத்தின் போது காலி செய்யப்பட வேண்டும், ஏனெனில் அவை தளத்திற்கு அருகாமையில் அமைந்துள்ளன. தாழ்வான பகுதியில் (எல்லா-வெல்லவாய வீதியின் ஒரு பகுதி) கட்டுமான காலத்திற்கு "நுழைவு இல்லாத வலயம்" என்று பெயரிடப்பட வேண்டும். பொது சொத்துக்களுக்கு ஏற்படும் ஆபத்தை குறைக்க, தணிப்பு தளத்தின் முன் சாலையின் இருபுறமும் வாகனத்தை நிறுத்த அனுமதிக்காமல் இருப்பது நல்லது.

9.3 சேதமடைந்த கட்டமைப்புகளை அகற்றுவதற்கான நடைமுறை, வசதிகள் உள்கட்டமைப்பு (கட்டுரைகளை அகற்ற உரிமையாளர்களின் ஒப்புதல்)

தளத்திற்கு அருகில் அல்லது சரிசெய்யப்பட்ட எந்த சேதமடைந்த அமைப்பும் இல்லை.

9.4 திட்ட நடவடிக்கைகளால் சொத்து/பயன்பாட்டு இழப்புகளுக்கு இழப்பீடு தேவை

கட்டுமானத்தின் போது உள்கட்டமைப்புகள் அல்லது பகுதியின் வேறு ஏதேனும் உறுப்புகளுக்கு ஏதேனும் சேதங்கள் ஏற்பட்டால் அதற்கு இழப்பீடு தேவைப்படலாம்.

9.5 பொது விழிப்புணர்வு மற்றும் கல்வி - பின்வரும் பகுதிகளுக்கு தேவை

நிலச்சரிவினால் ஏற்படும் அபாயங்கள் குறித்து தெரிவிக்கும் மற்றும் அறிவூட்டும் நிகழ்ச்சிகள்.

9.6 வடிவமைப்பு அடிப்படையிலான சுற்றுச்சூழல்/சமூக மேலாண்மை பரிசீலனைகள்

சுற்றுச்சூழல் மற்றும் சமூகப் பொருத்தத்தைப் பொறுத்து பின்வரும் சுற்றுச்சூழல் மற்றும் சமூக வடிவமைப்பு பரிசீலனைகள் இதற்கு பரிந்துரைக்கப்படுகின்றன.

அட்டவணை 2: வடிவமைப்பு நிலை சுற்றுச்சூழல் மற்றும் சமூகக் கருத்தாய்வுகள்

வடிவமைப்பு அம்சங்கள்	இந்த தளத்திற்கான பரிந்துரைக்கப்பட்ட மட்டம்
<p>i. இயற்கை வள மேலாண்மை மற்றும் வள உகந்த வடிவமைப்புகள் குறிப்பிட்ட திட்ட வடிவமைப்புகள், வளர்ந்த மர இனங்களை அகற்றுவதற்கான குறைந்தபட்ச எண்ணிக்கையாக கருதப்பட வேண்டும். முக்கியமான மர இனங்கள் காணப்பட்டால், மரங்களைப் பாதுகாப்பதைக் கருத்தில் கொள்ள போதுமான முக்கியத்துவம் கொடுக்கப்பட வேண்டும். வனவிலங்கு பாதுகாப்பு இயக்குனர் ஜெனரல் அறிக்கையின்படி, "எந்தவொரு மாநில நிலத்திலும் விழுந்து, சேகரிக்க, சேதப்படுத்த, அல்லது எந்த ஆலை அகற்றவும், எந்த கட்டிடம், சாலை அல்லது பாதை அமைக்க, சுத்தம், சாகுபடி, சுரங்க, நிரப்புதல், அகற்றுதல், குப்பைகள் தடை". எனவே, பரிசீலனை நிலை அதிகமாக இருக்க வேண்டும்.</p>	உயர் மட்டம்

<p>ii. தள திட்டமிடல் தளத் திட்டமிடலின் போது சாய்வு தோல்விகள் மற்றும் மண் வெகுஜனங்களின் இயக்கங்களை மீண்டும் செயல்படுத்துவதில் எச்சரிக்கையாக இருக்க வேண்டும். எனவே எல்-வெல்லயாவ (A23) வீதியை சரிவுகளின் அபாய வலயங்களில் நிறுவக் கூடாது.</p>	உயர் மட்டம்
<p>iii. வாழ்விட இணைப்பு மற்றும் விலங்கு பாதைகள் வீட்டுத் தோட்டம்/காடு திட்டங்களின் பெரிய பகுதிகள் சுற்றுச்சூழலின் பலவீனமான வாழ்விடங்களில் நிரந்தர கட்டமைப்புகள் அல்லது அணுகலுக்காக அழிக்கப்பட வேண்டும் என்றால், அல்லது ஆழமான வடிகால் போன்றவற்றை உருவாக்க வேண்டும் என்றால், வடிவமைப்புகளில் வாழ்விட இணைப்பு அம்சங்கள், விலங்கு பாதைகள் மற்றும் தாவரப் பட்டைகள் ஆகியவை இருக்க வேண்டும். பாதிப்புகள் உள்ளூர்மயமாக்கப்பட்டாலும் கூட.</p>	உயர் மட்டம்
<p>iv. நீர் ஆதாரங்களைப் பாதுகாத்தல் நீரைப் பிரித்தெடுப்பது ஒரு தணிப்பு நடவடிக்கையாக இருந்தால், பிரித்தெடுக்கப்பட்ட நீர் நல்ல தரம் மற்றும் விளைச்சலில் இருப்பதால், தோட்டக்கலை மற்றும் சுகாதார நடவடிக்கைகள் போன்ற பயன்பாட்டுக்கான நீர் ஆதாரமாகக் கருதலாம். முன்மொழியப்பட்ட தணிப்பு தளத்திற்கு அருகில் செப்டிக் டேங்க் இருப்பதால் தண்ணீரின் தரத்தில் சிறப்பு கவனம் செலுத்தப்பட வேண்டும்.</p>	நடுத்தர மட்டம்
<p>v. நீர் விநியோக பாதைகள் மற்றும் கழிவுநீர் பாதைகளில் தடங்கல் தளத்திற்கு அருகில் வீதியோரம் குடிநீர் இணைப்பு உள்ளது. இவற்றை பாதுகாக்க சரியான நடவடிக்கைகள் எடுக்கப்பட வேண்டும்.</p>	குறைவான மட்டம்
<p>vi. அழகியல் ரீதியாக இணக்கமான வடிவமைப்பு பரிசீலனைகள் அழகியல் உணர்வற்ற சூழலில் உள்ள வடிவமைப்புகள், குறிப்பாக இந்த எல்லா பகுதியில், காட்சி மாசுபாட்டை குறைந்தபட்சமாக வைத்திருக்க இயற்கை சூழலுடன் இணைந்த கட்டமைப்புகளை கருத்தில் கொள்ள வேண்டும். பொருத்தமான தணிப்பு கட்டமைப்புகளை வடிவமைப்பதற்கு இயற்கைக் கட்டிடக் கலைஞரின் சேவை முக்கியமானதாக இருக்கலாம்.</p>	உயர் மட்டம்
<p>vii. பசுமையான சுற்றுச்சூழல் அம்சங்களைக் கருத்தில் கொள்ளுதல் பல தணிக்கும் பணிகள் நன்கு பராமரிக்கப்பட்ட வளாகங்களில் மேற்கொள்ளப்படுவதால், வடிவமைப்புகளில் முடிந்தவரை பசுமையான சுற்றுச்சூழல் வடிவமைப்புகளைக் கருத்தில் கொள்ள பரிந்துரைக்கப்படுகிறது. உள்ளூர் தாவர இனங்களை அரிப்புக் கட்டுப்பாட்டுக்கு பயன்படுத்துதல், சுற்றுச்சூழலில் இனங்கள் பன்முகத்தன்மையைத் தக்கவைக்க தாவரங்களின் கலவை, சாத்தியமான ஆக்கிரமிப்பு இனங்கள் மற்றும் பலவற்றைச் சேர்ப்பதைத் தவிர்த்தல்.</p>	உயர் மட்டம்
<p>viii. எடை. தொழிலாளர்கள் மற்றும் சமூகம். சுற்றுலா பாதுகாப்பு கட்டுமான கட்டத்தில் நிலச்சரிவு ஏற்படுவது தொழிலாளர்களுக்கும் சுற்றுலா பயணிகளுக்கும் அச்சுறுத்தலாக இருக்கலாம். எனவே, பெர்ம்கள், பாதுகாப்பு வலைகள், பாதுகாப்பு வேலிகள் போன்ற வடிவமைப்பு அடிப்படையிலான பாதுகாப்பு கருத்தில் சுற்றுலா பயணிகளின் பாதுகாப்பிற்கு குறிப்பிட்டதாக கருதப்பட வேண்டும்.</p>	அதிஉயர் மட்டம்
<p>ix. அரிப்பு கட்டுப்பாட்டு கட்டமைப்புகள் மழைக்காலத்தில் வடிகால் கட்டமைப்புகளில் நீர்வரத்து கணிசமாக அதிகமாக இருக்கும். மழைக்காலத்தில், நிலையற்ற சரிவுகள் வழியாக மேற்பரப்பு ஓட்டத்தின் அதிக ஓட்டத்தை எதிர்பார்க்கலாம். இந்த தண்ணீரை அருகில் உள்ள மழைநீர் வடிகால்களுக்கு கொண்டு செல்ல வேண்டும். எனவே வடிவமைப்பு சரிவுகளின் அரிப்பு ஓட்டங்களை குறைக்க ஓட்ட வேக பிரேக்கர்களை போதுமான அளவு கருத்தில் கொள்ள வேண்டும்.</p>	உயர் மட்டம்

<p>i. குறைந்த பராமரிப்பு மற்றும் செயல்பாட்டு வடிவமைப்புகள்</p> <p>தணிப்பு வடிகால் மேலாண்மைக்கான ஈர்ப்பு வடிகால் போன்ற செயலற்ற நுட்பங்களைக் கருத்தில் கொள்ள வேண்டும். வடிகால்களில் அடைப்பு ஏற்படாமல் இருக்க சரியான குழாய் விட்டம், துளை விட்டம் மற்றும் இடும் கோணங்களைக் கருத்தில் கொள்ள வேண்டும். வடிகால் நீர் இயற்கையான நீரோடைகளுக்கு அனுப்பப்படும் என எதிர்பார்க்கப்பட்டால், குறைந்த பராமரிப்பு கட்டமைப்புகள் மற்றும் அரிப்பு சக்திகளைத் தாங்கும் வடிவமைப்புகள், வண்டல் பொறி அமைப்புகள் போன்றவை கருத்தில் கொள்ளப்பட வேண்டும்.</p> <p>கட்டமைப்புகளுக்குப் பயன்படுத்தப்படும் பொருட்கள் மற்றும் அதிக ஆயுள் கொண்ட வானிலை நிலைமைகளைத் தாங்கும் வகையில் கவனமாக தேர்ந்தெடுக்கப்பட வேண்டும். கட்டமைப்புகள் பயன்படுத்தப்பட்டால், வடிவமைப்புகள் அரிப்பைத் தடுக்கும் நுட்பங்களைக் கருத்தில் கொள்ள வேண்டும்.</p>	<p>உயர் மட்டம்</p>
---	--------------------

9.7 கட்டுமான கட்டத்தில் ஏற்படும் பாதிப்புகளைத் தணித்தல்

9.7.1 கட்டுமான கட்டத்தில் சுற்றுச்சூழல் மற்றும் சமூக நிர்வாகத்துடன் இணங்குவதற்கான கட்டுமான ஒப்பந்ததாரர்களின் தேவை

சுற்றுச்சூழல் மற்றும் சமூக பாதிப்புகளை நிர்வகித்தல் மற்றும் குறைப்பதற்கான நடவடிக்கைகள் பொதுவாக அனைத்து நிலச்சரிவு தணிப்பு தளங்களுக்கும் பொதுவானவை. இத்தகைய பாதிப்புகள் பெரும்பாலும் கட்டுமான கட்டத்தில் உள்ள செயல்பாடுகளுக்குக் காரணம். எனவே பாதிப்புகளைக் குறைப்பது கட்டுமான ஒப்பந்ததாரரின் கடமையாகிறது. கட்டுமான ஒப்பந்ததாரர்களின் ஏல ஆவணத்தில் சேர்க்கப்படுவதற்காக, "கட்டுமான கட்டத்தின் போது சுற்றுச்சூழல் மற்றும் சமூக சுகாதாரம் மற்றும் பாதுகாப்பு (ES & HS) நிர்வாகத்துடன் இணங்குவதற்கான ஒப்பந்ததாரர்களின் தேவை" பற்றிய விரிவான ஆவணத்தை டீசுடி தயாரித்துள்ளது. முக்கிய பிரிவுகள் கீழே தொகுக்கப்பட்டுள்ளன (அட்டவணை 3) இந்தத் தளத்தின் பொருத்தத்தின் அளவைக் குறிக்கிறது. விவரங்களுக்கு கட்டுமான ஒப்பந்ததாரர்களுக்கான ESMP ஐப் பார்க்க வேண்டும்.

அட்டவணை 3: ES & HS உடன் இணங்க ஒப்பந்ததாரர் தேவை

சுற்றுச்சூழல் மற்றும் சமூக நலக்காப்பு முகாமைத்துவத்திட்டத்திற்கு கட்டுமான ஒப்பந்தக்காரர்கள் கடமை சார் குறிப்பு எண்	வகை	கருத்திட்டத்திற்கான பொருத்தப்பாடு
2002. சுற்றுச்சூழல் மற்றும் சமூகக் கண்காணிப்பு		
2002.2 1)	தளத்தில் சேமிப்பு	மிகவும் தொடர்புடையது
2002.2 2)	சத்தம் மற்றும் அதிர்வு	மிகவும் தொடர்புடையது
2002.2 3)	கட்டிடங்களில் விரிசல் மற்றும் சேதம்	தொடர்புடைய (கட்டிடங்கள்)
2002.2 4)	கழிவுகளை அகற்றுதல்	மிகவும் தொடர்புடையது
2002.2 5)	குப்பைகளை அகற்றுதல்	மிகவும் தொடர்புடையது
2002.2 6)	தூசி கட்டுப்பாடு	மிகவும் தொடர்புடையது
2002.2 7)	கட்டுமான பொருட்கள் மற்றும் கழிவுகளின் போக்குவரத்து	மிகவும் தொடர்புடையது
2002.2 8)	தண்ணீர்	தொடர்புடையது
2002.2 9)	தாவரங்கள் மற்றும் விலங்கினங்கள்	குறைந்த தொடர்புடையது
2002.2 10)	உடல் மற்றும் கலாச்சார வளங்கள்	குறைந்த தொடர்புடையது
2002.2 11)	மண்ணரிப்பு	மிகவும் தொடர்புடையது
2002.2 12)	மண் மாசுபாடு	தொடர்புடையது
2002.2 13)	பூமியை கடன் வாங்குதல்	தொடர்புடையது
2002.2 14)	குவாரி செயல்பாடுகள்	தொடர்புடையது

2002.2 15)	பராமரிப்பு வாகனங்கள் மற்றும் இயந்திரங்கள் (மாக்)	மிகவும் தொடர்புடையது
2002.2 16)	பொதுமக்களுக்கு இடையூறு	மிகவும் தொடர்புடையது
2002.2 17)	பயன்பாடுகள் மற்றும் சாலையோர வசதிகள்	தொடர்புடையது
2002.2 18)	காட்சி சூழலை மேம்படுத்துதல்	தொடர்புடையது
2002.5. Environmental Monitoring		தள குறிப்பிட்ட கண்காணிப்பு திட்டத்தைப் பார்க்கவும்
	அடிப்படை ஆய்வுகள் (காற்று, நீர், சத்தம், அதிர்வு, விரிசல் ஆய்வுகள்)	தள குறிப்பிட்ட கண்காணிப்பு திட்டத்தைப் பார்க்கவும்
	கட்டுமானத்தின் போது ஆய்வுகள் (காற்று, நீர், சத்தம், அதிர்வு, விரிசல் ஆய்வுகள்)	தள குறிப்பிட்ட கண்காணிப்பு திட்டத்தைப் பார்க்கவும்
	செயல்பாட்டு கட்டத்தில் ஆய்வுகள்	தொடர்புடையது
2003. வேலை நிலைமைகள் மற்றும் சமூக ஆரோக்கியம் மற்றும் பாதுகாப்பு		
2003.2	பாதுகாப்பு அமைப்பு மற்றும் தொடர்பு	மிகவும் தொடர்புடையது
2003.3	குழந்தைத் தொழிலாளர் மற்றும் கட்டாயத் தொழிலாளர்	மிகவும் தொடர்புடையது
2003.4	பாதுகாப்பு அறிக்கைகள் மற்றும் விபத்துகள் பற்றிய அறிவிப்பு	மிகவும் தொடர்புடையது
2003.5	பாதுகாப்பு உபகரணங்கள் மற்றும் ஆடை	மிகவும் தொடர்புடையது
2003.6	பாதுகாப்பு ஆய்வுகள்	மிகவும் தொடர்புடையது
2003.7	முதலுதவி வசதிகள்	மிகவும் தொடர்புடையது
2003.8	உடல்நலம் மற்றும் பாதுகாப்பு தகவல் மற்றும் பயிற்சி	மிகவும் தொடர்புடையது
2003.9	ஆலை உபகரணங்கள் மற்றும் தகுதியான பணியாளர்கள்	மிகவும் தொடர்புடையது
<p>தொடர்புடையது: எந்தத் தளத்திற்கும் பொருந்தக்கூடிய பொதுவான ESMP ஆகப் பிரிவு தளத்திற்குப் பொருத்தமானது மிகவும் பொருத்தமானது: குறிப்பிட்ட தளத்திற்கு பொருத்தமான ESMP செயல்படுத்தப்படுவதை உறுதிசெய்ய, சுற்றுச்சூழல் முறை அறிக்கைகளைத் தயாரிப்பதில் ஒப்பந்ததாரர் சிறப்பு முக்கியத்துவம் கொடுக்க வேண்டும்.</p> <p>தொடர்புடையதாக இருக்கலாம்: திட்டச் செயலாக்கத்தின் போது தளம் தொடர்புடைய அம்சத்தைக் கண்டால் இந்த ESMP தூண்டப்படும்</p> <p>தொடர்புடையது அல்ல: வெளிப்படுத்தப்பட்ட நிபந்தனைகளின் கீழ் இந்தத் தளத்திற்குப் பிரிவு பொருந்தாமல் இருக்கலாம்</p> <p>விருப்பத்தேர்வு: தேவைப்பட்டால் மட்டுமே செயல்படுத்த வேண்டும்</p> <p>தள குறிப்பிட்ட கண்காணிப்புத் திட்டத்தைப் பார்க்கவும்: ஒப்பந்ததாரர்கள் நுளூஆ் இல் குறிப்பிடப்பட்டுள்ள கண்காணிப்புத் தேவைக்கு கூடுதலாக, தளம் சார்ந்த கண்காணிப்புத் திட்டத்தில் குறிப்பிடப்பட்டுள்ளபடி கண்காணிப்பை மேற்கொள்ள ஒப்பந்தக்காரர் கடமைப்பட்டிருக்கிறார்.</p> <p>குறிப்பு: ESMP ஐ செயல்படுத்த ஒப்பந்ததாரர்களின் கடமை</p>		

9.7.2 தள குறிப்பிட்ட தணிப்பு

கட்டுமான காலத்தில் திட்டம் செயல்படுத்த எதிர்பார்க்கப்படும் தளம் சார்ந்த தணிப்பு நடவடிக்கைகள் கீழே கொடுக்கப்பட்டுள்ளன.

அட்டவணை 4: தளத்தில் குறிப்பிட்ட ES & HS தணிப்பு நடவடிக்கைகள்

தணிப்பு வகை	கருத்திட்ட அமுலாக்கல் கட்டம்	பொறுப்பு
-------------	------------------------------	----------

<p>i. கட்டுமானத்தின் போது அரிப்பு தாக்கங்களைக் குறைக்கவும்</p> <p>மழைக்காலத்தில் தளத்தை அகற்றுதல், சரிவை மறுவடிவமைப்பு செய்தல், குப்பைகளை அகற்றுதல் போன்றவற்றுடன் தொடர்புடைய தணிப்புப் பணிகளைத் தவிர்க்க பரிந்துரைக்கப்படுகிறது. எனவே, வறண்ட பருவத்தில் மேல் சாய்வு தணிப்பில் தளப் பணிகள் மேற்கொள்ளப்படுவதும், ஈரமான பருவத்தில் மேட்டுப் பகுதியில் இதுபோன்ற செயல்களை முடிந்தவரை தவிர்க்க வேண்டியதும் அவசியம். திட்ட திட்டமிடல் கட்டத்தில் இதை கருத்தில் கொள்ள வேண்டும். வண்டல் நிறைந்த நீரோட்டத்தை குறைக்க வண்டல் பொறிகளை அறிமுகப்படுத்த வேண்டும்.</p>	<p>தளத்தை ஆயத்தப்படுத்தும் பணி மற்றும் கட்டுமானம்</p>	<p>கட்டுமான ஒப்பந்தக்காரர்</p>
<p>ii. தளங்களுக்குள் திட்ட செயல்பாடுகளைத் திட்டமிடுதல்</p> <p>எல்ல - வெல்லவாய (A23) வளாகத்தில் ஒப்பந்ததாரர் தணிப்பு நடவடிக்கைகளை மேற்கொள்ள வேண்டியிருப்பதால், அவர்/அவள் வளாகத்திற்குள் கட்டுமான நடவடிக்கைகளை நிர்வகிப்பதற்கான திட்டத்தை கவனமாக தயாரிக்க வேண்டும். பொருள் சேமிப்பு, கான்கிரீட் கலவை, துப்புரவு நடவடிக்கைகள் போன்றவற்றை கவனமாக தேர்ந்தெடுக்க வேண்டும், இது இடத்தின் பாதுகாப்பு மற்றும் மேம்படுத்தல் ஆகியவற்றைக் கருத்தில் கொள்ள வேண்டும்.</p>	<p>கட்டுமான ஒப்பந்தக்காரர்</p>	<p>கட்டுமான ஒப்பந்தக்காரர்</p>
<p>iii. நுழைவு மண்டலம் இல்லை</p> <p>கட்டுமான கட்டத்தின் போது தளத்தில் சாய்வு சீர்குலைவு ஏற்படக்கூடிய அபாயம் குறித்து PMU விரிவான மதிப்பீட்டை மேற்கொள்ள வேண்டும். "நோ நுழைவு மண்டலம்" அறிவிக்கப்பட வேண்டியிருக்கலாம்.</p> <p>மேலும் நகரும் வாகனங்களால் ஏற்படும் விபத்துகளின் அபாயத்தைத் தணிக்கவும், இயங்கும் இயந்திரங்கள் கட்டுமான நடவடிக்கைகள், மின் கசிவுகள் போன்றவை சுகாதார மற்றும் பாதுகாப்பு மேலாண்மை திட்டத்தில் அதிக முன்னுரிமை அளிக்கப்பட வேண்டும். இந்த தளத்தில் சாய்வு உறுதியற்ற அபாயத்தைக் குறிக்கும் பலகைகள் கடுமையாகப் பரிந்துரைக்கப்படுகின்றன.</p>	<p>கட்டுமானம்</p>	<p>E & S Unit of PMU கட்டுமான ஒப்பந்தக்காரர்</p>
<p>iv. இயந்திரங்கள் மற்றும் பொருள் போக்குவரத்து</p> <p>எல்ல -வெல்லவாய (A23) வீதியானது கட்டுமான கட்டத்தில் இயந்திரங்கள், பொருட்கள் மற்றும் வாகன போக்குவரத்துக்கு பயன்படுத்தப்பட வேண்டும். எனவே, சாத்தியமான விபத்துக்கள் மற்றும் சாலை சேதங்கள் அதிகமாக இருப்பதால் மிகுந்த கவனத்துடன் இருக்க வேண்டும்.</p> <p>சுற்றுலாப் பயணிகளுக்கான மாற்று வாகன நிறுத்துமிட வசதி, கட்டிடப் பழுதடைந்த இடத்தின் கீழ் விழும் உயரமான இயற்கை காட்சிகளுக்கு அருகிலேயே ஏற்பாடு செய்யப்பட வேண்டும்.</p>	<p>கட்டுமானம்</p>	<p>E & S Unit of PMU கட்டுமான ஒப்பந்தக்காரர்</p>
<p>v. சத்தம் மற்றும் அதிர்வு கட்டுப்பாடு</p> <p>சத்தம் மற்றும் அதிர்வுகளை உருவாக்கும் நடவடிக்கைகள், எல்லைவச் சுற்றியுள்ள பகுதிகளில் வாழும் பூச்சிகள், பறவைகள் மற்றும் விலங்குகள் மற்றும் அந்த இடத்தைக் கடந்து செல்லும் சுற்றுலாப் பயணிகள் மற்றும் பயணிகளின் செயல்பாடுகளின் சீரான ஓட்டத்தைத் தொந்தரவு செய்யலாம். கட்டமைப்புகளுக்கு சேதம் ஏற்படாமல் இருக்க, அதிர்வு உருவாக்கும் நடவடிக்கைகள் பரிந்துரைக்கப்பட்ட வரம்புகளுக்குள் செய்யப்பட வேண்டும். கட்டிடங்களில் விரிசல் ஏற்படுவதற்கு முன்பும், திட்டம் முடிக்கும் போதும், முடிவடைந்த பின்பும் கண்காணிக்கப்பட வேண்டும். கட்டுமானப் பணியின் காரணமாக சேதம் அல்லது விரிசல் விரிசல் ஏற்பட்டால் தகுந்த இழப்பீடு வழங்கப்பட வேண்டும்.</p>	<p>கட்டுமானம்</p>	<p>கட்டுமான ஒப்பந்தக்காரர்</p>

<p>vi. கட்டுமான கழிவுகளை அகற்றுதல்</p> <p>கட்டுமான கழிவுகளை அகற்றுவதில் ஒப்பந்ததாரர் சிறப்பு கவனம் செலுத்த வேண்டும். உருவாக்கப்படும் கழிவுகள் கழுவப்படாமல் முறையாக சேமித்து PMU ஆல் அங்கீகரிக்கப்பட்ட நடைமுறைகளின்படி அகற்றப்பட வேண்டும். கட்டுமானக் கழிவுகளை வளாகத்திலோ அல்லது தணிப்புத் தளத்திற்கு அருகாமையிலோ அப்புறப்படுத்தக் கூடாது.</p>	<p>கட்டுமான ஒப்பந்தக்காரர்</p>	<p>கட்டுமான ஒப்பந்தக்காரர்</p>
<p>vii. தூசி மற்றும் ஏரோசல் கட்டுப்பாட்டு திரைகள்</p> <p>கட்டுமான காலத்தில் உருவாகும் தூசி துகள்கள் வனவிலங்குகளின் வாழ்விடங்கள், சுற்றுலா பயணிகள் மற்றும் பயணிகளை பாதிக்கும். அதிக தூசி அல்லது ஏரோசல் உருவாக்கும் நடவடிக்கைகள் திட்டமிடப்பட்டால், சிறப்பு திரைகள் போன்றவை பயன்படுத்தப்பட வேண்டும்.</p>	<p>தளத்தை ஆயத்தப்படுத்தும் பணி மற்றும் கட்டுமானம்</p>	<p>கட்டுமான ஒப்பந்தக்காரர்</p>
<p>viii. கட்டுமானத்திற்கான நீர் மற்றும் மின்சாரம்</p> <p>கட்டுமானப் பணிகளுக்கான தண்ணீரை அங்கீகரிக்கப்பட்ட இடங்களில் இருந்து மட்டுமே பெற வேண்டும். ஒப்பந்ததாரர் கிரிந்தி ஓயாவிலிருந்து அல்லது மேல் சாய்வுப் பகுதியின் நீருற்றில் இருந்து தண்ணீரைப் பயன்படுத்த விரும்பினால், அவர்களுக்குத் தெரிவிக்கப்பட்டு தேவையான அனுமதியைப் பெற வேண்டும். மின்கம்பி இப்பகுதி வழியாக செல்வதால், மின்சார சபையின் முன் அனுமதி தேவை.</p>	<p>கட்டுமானம்</p>	<p>Construction Contractor</p>
<p>ix. முன்னுரிமை உடல்நலம் மற்றும் பாதுகாப்பு சிக்கல்கள்</p> <p>தளத்தில் உள்ள தொழிலாளர்கள் அதிக ஆபத்துள்ள சூழ்நிலையில் வேலை செய்ய வேண்டியிருப்பதால், "பணி நிலைமைகள் மற்றும் சமூக சுகாதாரம் மற்றும் பாதுகாப்பு" இன் கீழ் ESMP மீதான ஒப்பந்ததாரர்களின் கடமையின் 2003 பிரிவில் கொடுக்கப்பட்டுள்ள பரிந்துரைகளை செயல்படுத்த வேண்டியது அவசியம். இந்த பரிந்துரைகள் முறையான அமைப்பு மற்றும் பாதுகாப்பு கண்காணிப்பு அமைப்பில் கவனமாக பின்பற்றப்பட வேண்டும்.</p> <p>i. மேலும், நிலையற்ற சரிவுகளில் வேலை செய்வது மழைக்காலத்தில் மிகவும் ஆபத்தானதாக இருக்கும் என்பதால் மழைக் காலத்தில் போதுமான காலத்திற்கு வேலை நிறுத்தப்பட வேண்டும்.</p> <p>ii. தொழிலாளி மற்றும் பொதுமக்களின் பாதுகாப்பிற்காக இந்த தளத்திற்கு ஒரு நல்ல எச்சரிக்கை அமைப்பு மற்றும் முழுநேர காவலாளிகள் மிகவும் பரிந்துரைக்கப்படுகிறார்கள்.</p> <p>iii. பாறாங்கற்கள் விழும் அபாயத்திலிருந்து தொழிலாளர்கள் மற்றும் சமூகத்தை பாதுகாக்க ஆபத்து இடங்களில் பாதுகாப்பு தடைகள் மற்றும் பாதுகாப்பு வலைகள் நிறுவப்பட வேண்டும்.</p> <p>iv. மற்ற விபத்துக்களுக்கான முறையான அவசர மேலாண்மைப் பிரிவு (முதலுதவி வசதிகள், பாதுகாப்புப் பொருட்கள், மருத்துவமனை வசதிகள் மற்றும் போக்குவரத்து வசதிகள்) இந்தத் தளத்தில் பராமரிக்கப்பட வேண்டும்.</p>	<p>கட்டுமானம்</p>	<p>E & S Unit of PMU கட்டுமான ஒப்பந்தக்காரர்</p>
<p>x. பாதுகாப்பு கட்டமைப்புகள்/அடையாள பலகைகள்</p> <p>கட்டுமானக் கட்டத்தின் போது, சரிவுப் பகுதிகளில் இருந்து தொழிலாளர்கள் விழும் அபாயத்தைத் தடுக்க போதுமான பாதுகாப்பான வேலிகள் அமைக்கப்பட வேண்டும். நிலையற்ற சாய்வு பகுதியில் சரிவு உறுதியற்ற அபாயத்தைக் குறிக்கும் எச்சரிக்கை பலகைகள் வைக்கப்பட வேண்டும். கட்டுமானப் பணிகள் இல்லாத மழைக்காலத்தில் ஆபத்து அதிகம் என்பதால், திட்டமில்லாத காலத்திலும் பாதுகாப்புப் பலகைகள் கட்டாயம் காட்டப்பட வேண்டும்.</p>	<p>கட்டுமானம்</p>	<p>E & S Unit of PMU கட்டுமான ஒப்பந்தக்காரர்</p>
<p>xi. நீர் வழித்தடங்களில் தடங்கல்</p> <p>குடிநீர் வினியோகம் தடைபடும் பட்சத்தில் மாற்று குடிநீர் வழங்க தேவையான ஏற்பாடுகளை மேற்கொள்ள வேண்டும். திட்டத் தளத்தின் வழியாக நீர் வழித்தடங்கள் ஓடினால், நீர் வழித்தடங்களை பாதுகாப்பான இடத்துக்கு மாற்ற வேண்டியதன் அவசியத்தை, திட்டத் திரட்டலின் போது, நீரைப் பயன்படுத்துவோர் ஆலோசனை பெற வேண்டும்.</p>	<p>கட்டுமானம்</p>	<p>கட்டுமான ஒப்பந்தக்காரர்</p>

xi. ஒப்பந்ததாரரின் பணியாளர்களின் சுகாதார வசதிகளைப் பயன்படுத்துதல் பணியாளர்களுக்கு தனி சுகாதார வசதிகளை எற்படுத்துவதன் மூலம் நீர் மாசடைதலை தடுக்க முடியும்.	கட்டுமானம்	கட்டுமான ஒப்பந்தக்காரர்
xii. வேலை நேரம் கட்டுமான நடவடிக்கைகள் பகலில் மேற்கொள்வது சிறப்பாகும். அலத்தடன் முறையான போக்குவரத்து முகாமைத்துவத்துடன் இரவில் கட்டுமான நடவடிக்கைகள் மேற்கொள்ளப்பட வேண்டும்.	கட்டுமானம்	கட்டுமான ஒப்பந்தக்காரர்
xiii. மக்கள் தளத்தில் நுழைய அல்லது கடக்க வேண்டும் ஒப்பந்ததாரரின் முழுநேர காவலாளிகளின் விழிப்புணர்வு, எச்சரிக்கை அறிகுறிகள் மற்றும் விழிப்புடன் தளத்திற்கு சாத்தியமான அங்கீகரிக்கப்படாத அணுகல் தவிர்க்கப்பட வேண்டும்.	கட்டுமானம்	கட்டுமான ஒப்பந்தக்காரர்
xiv. கட்டுமானத்தின் போது பார்வை மாசுபாட்டைக் குறைக்க நல்ல வீட்டு பராமரிப்பு பராமரிக்கப்பட வேண்டும்	தளத்தை ஆயத்தப்படுத்தும் பணி மற்றும் கட்டுமானம்	கட்டுமான ஒப்பந்தக்காரர்
x. தொழிலாளியின் நடத்தை நெறிமுறை ஒப்பந்தக்காரரால் ஒப்புக் கொள்ளப்பட்ட நடத்தை நெறிமுறைகளைப் பேணுவதன் மூலம் தொழிலாளர் மற்றும் சமூகத்தினிடையே சாத்தியமான சச்சரவுகள் தடுக்கப்பட வேண்டும்.	கட்டுமானம்	கட்டுமான ஒப்பந்தக்காரர்

9.7.3 தளத்திற்கு குறிப்பிட்ட கண்காணிப்பு தேவைகள்

இந்த தளத்தில் குறிப்பிட்ட கட்டுமான கட்டத்தில் பின்வரும் கண்காணிப்பு திட்டம் வலுவாக வலியுறுத்தப்படுகிறது. இது தவிர, ESMPக்கான ஒப்பந்ததாரர்களின் கடமையில் சுட்டிக்காட்டப்பட்ட கண்காணிப்பு நடைமுறையும் கட்டுமான ஒப்பந்ததாரரால் செயல்படுத்தப்பட வேண்டும். ஒப்பந்ததாரர் தனது தகுதிக்கான பொருத்தமான சான்றுகளுடன் செயல்படுத்தப்பட வேண்டிய ESMP நடைமுறையை ஏலத்தில் குறிப்பிடுவார் என்று எதிர்பார்க்கப்படுகிறது. ESMPக்கான செலவு தனி ஊதியப் பொருளாகக் குறிப்பிடப்பட வேண்டும். சுற்றுச்சூழல் மற்றும் சமூக மேலாண்மை முறை அறிக்கை தேர்ந்தெடுக்கப்பட்ட கட்டுமான ஒப்பந்ததாரரால் சமர்ப்பிக்கப்பட்டு ஆரு யூனிட்டால் அங்கீகரிக்கப்படும் என்று எதிர்பார்க்கப்படுகிறது.

அட்டவணை 5: சுற்றுச்சூழல் மற்றும் சமூக கண்காணிப்புத் திட்டம் கட்டுமான கட்டம்

கண்காணிப்பு தேவை	அளவுருக்கள்	அதிர்வெண்
i. அடிப்படை கண்காணிப்பு	நீர் தரம்	ஒருமுறை
	நிர்வாக கட்டிடங்களுக்கு முன் விரிசல் கணக்கெடுப்பு	ஒருமுறை*
	தரை அதிர்வு	ஒருமுறை*
	காற்றின் தரம்: துகள்கள்	ஒருமுறை*
	பின்னணி இரைச்சல் அளவீடு	ஒருமுறை*
ii. கட்டுமானத்தின் போது	நீர் தரம்	-
	நிர்வாக கட்டிடங்களுக்கு முன் விரிசல் கணக்கெடுப்பு	ஒருமுறை*
	தரை அதிர்வு	துளையிடும் இயந்திரங்களின் செயல்பாட்டின் போது, சலிப்பான வேலைகள் அல்லது தரை அதிர்வுகளை உருவாக்கும் எந்த வேலையும்மூ
	கட்டுமான சத்தம்	அதிக சத்தம் உருவாக்கும் நேரங்களில் மாதத்திற்கு ஒரு முறை *
	காற்றின் தர துகள் பொருள்	மாதம் ஒரு முறை *

iii. வாகன உமிழ்வு	செயல்படும் அனைத்து இயந்திரங்களும், வாகனங்களும் உமிழ்வு கட்டுப்பாட்டு சோதனைச் சான்றிதழைப் பொருந்தியிருக்க வேண்டும் - ஆலோசகரின் தள ES அதிகாரியால் சரிபார்க்கப்பட வேண்டும்.
iv. கண்காணிப்பு நிறுவனம்	* கிராக் ஆய்வுகள் தவிர அனைத்து அளவுருக்களுக்கும் மத்திய சுற்றுச்சூழல் ஆணையத்தின் பதிவுடன் கூடிய ஒரு திறமையான சுயாதீன கண்காணிப்பு நிறுவனம் ** கிராக் ஆய்வுகள் PMU க்கு ஏற்றுக்கொள்ளக்கூடிய திறமையான நிறுவனத்தால் நடத்தப்பட வேண்டும்
v. அறிக்கை தேவைகள்	நீரோடை நீரின் தரம் - தேசிய சுற்றுச்சூழல் (சுற்றுப்புற நீர் தரம்) விதிமுறைகளின்படி, 2019 இன் எண். 01 கட்டிடங்களின் விரிசல் முன் ஆய்வு -தொழில்முறை அறிக்கை தரை அதிர்வு - இயந்திரங்கள், கட்டுமான நடவடிக்கைகள் மற்றும் வாகன இயக்கங்களுக்கான அதிர்வு மீதான இடைக்கால தரநிலைகளின்படி, CEA பின்னணி இரைச்சல் அளவீடு -அசாதாரண வர்த்தமானி எண்.924.1, மே 23,1996, CEA காற்றின் தர துகள்கள்- 2008 ஆகஸ்ட் 15, இலங்கை மத்திய சுற்றூடல் அதிகாரசபை இலக்கம்.

10. பொது மற்றும் பங்குதாரர்களின் ஆலோசனை - நடைபெற்ற மற்றும் அல்லது நடத்தப்படும் பொது ஆலோசனைகள்

களப்பயணத்தின் போது தணிப்பு தளத்திற்கு அருகில் அமைந்துள்ள வணிக கட்டிடம் குறித்து ஆலோசிக்கப்பட்டது. மண்சரிவு தணிப்புத் திட்டம் மற்றும் நிதியளிப்பு பொறிமுறை குறித்து தாங்கள் அறிந்திருப்பதாக தணிப்புத் தளத்தைச் சுற்றியுள்ள மக்கள் தெரிவித்தனர். குடியிருப்பாளர்கள் திட்டத்திற்கு தங்கள் விருப்பத்தையும் திட்டத்திற்கு முழு ஆதரவையும் தெரிவித்தனர்.

வனவிலங்கு பாதுகாப்புத் திணைக்களத்தின் எல்ல ரேஞ்சர் உதவியாளர் திரு.தரங்கா ருக்ஷான் கூறுகையில், எல்ல-வெல்லவாய (A23) வீதியில் பயணிக்கும் சுற்றுலாப் பயணிகள் மற்றும் பயணிகளின் பாதுகாப்பிற்கு இந்தத் திட்டம் மிகவும் உறுதுணையாக இருக்கும். மேலும், இந்த திட்டத்தை செயல்படுத்த முழு ஆதரவை வழங்க முடியும் என்று அவர் குறிப்பிட்டார்.

இலங்கையின் மத்திய சுற்றூடல் அதிகாரசபை ஊவா மாகமண பதுளை மாவட்ட உதவி இயக்குனர் Mr. M. K. J. M. சடாத் அவர்களுக்குரிய பகுதிக்கு மண் பாதுகாப்பு Act 772/22 of 1996 கீழ் ஆலோசனை வழிகாட்டுறாக உள்ளார். தேசிய வள முகாமைத்துவ நிலையத்தின் பதுளை மாவட்டமானது சுற்றூடல் முக்கிய காரணிகளை கண்டமைந்துள்ளது. ஆகவே திட்டத்திற்கான அபிப்படைத் தகவல் கேள்வித்தாள் (BIQ) பூர்த்தி செய்து விண்ணப்பத்தை சமர்ப்பிக்கப்பட வேண்டும். மண் பாதுகாப்பு இலக்காக கொண்டு தணிப்பு பணிகள் மேற்கொள்ளப்படுவதாகவும் மற்றும் அனுமதி பெறுவதில் இடைவூறு இல்லை.

11. இலங்கை தேசிய சுகாதார அதிகாரசபையால் வழங்கப்பட்ட கோவிட்-19 க்கான தடுப்பு நடவடிக்கைகள்

கொரோனா வைரஸ் தொற்று உலகில் முற்றிலும் அழிக்கப்படவில்லை. எனவே, நோய்த்தொற்று பரவுவதைத் தடுக்க, கட்டுப்படுத்தவும், சந்தேகத்திற்கிடமான வழக்கு கண்டறியப்பட்டால் பீதி நிலைகளைத் தடுக்கவும், அனைத்து ஒப்பந்ததாரர்களும் கோவிட்-19 தயாரிப்புத் திட்டத்தை உருவாக்க வேண்டும் மற்றும் “உடல்நலம் மற்றும் நோய் எதிர்ப்பு சக்தியின்படி தளத்தில் செயல்படுத்த வேண்டும். கோவிட் -19 மற்றும் டெங்குவிற்கான மேம்படுத்தல் வழிகாட்டுதல்கள், கட்டுமானத் துறைக்கான CIDA சுகாதார வழிகாட்டுதல்கள் பதிப்பு 4(திருத்தப்பட்ட) CIDA, ஜனவரி 2021” அமைய திட்டத்தை உருவாக்க வேண்டும்.

13. தொழிலாளர் மேலாண்மை

உறுதியான தொழிலாளர்-நிர்வாக உறவுகள், திட்டத்தில் உள்ள தொழிலாளர்களை நியாயமாக நடத்துதல் மற்றும் பாதுகாப்பான மற்றும் ஆரோக்கியமான வேலை நிலைமைகளை வழங்குதல் ஆகியவை தேவை. பொறுப்பு PMU மற்றும் கட்டுமான ஒப்பந்ததாரரிடம் உள்ளது.

குறிக்கோள்கள்

- வேலையில் பாதுகாப்பு மற்றும் ஆரோக்கியத்தை மேம்படுத்துதல்.
- திட்டப் பணியாளர்களின் நியாயமான சிகிச்சை, பாகுபாடு மற்றும் சம வாய்ப்பு ஆகியவற்றை மேம்படுத்துதல்.
- பெண்கள், மாற்றுத்திறனாளிகள், குழந்தைகள் மற்றும் புலம்பெயர்ந்த தொழிலாளர்கள், ஒப்பந்தத் தொழிலாளர்கள், சமூகப் பணியாளர்கள் மற்றும் முதன்மை விநியோகத் தொழிலாளர்கள் போன்ற பாதிக்கப்படக்கூடிய தொழிலாளர்கள் உட்பட திட்டப் பணியாளர்களைப் பாதுகாப்பது.

- அனைத்து வகையான கட்டாய உழைப்பு மற்றும் குழந்தை தொழிலாளர்களின் பயன்பாட்டைத் தடுக்க.
- தேசிய சட்டங்களுடன் ஒத்துப்போகும் வகையில் திட்டப் பணியாளர்களின் சங்க சுதந்திரம் மற்றும் கூட்டு பேரம் பேசுதல் ஆகியவற்றின் கொள்கைகளை ஆதரித்தல்.
- பணியிடக் கவலைகளை எழுப்புவதற்கான அணுகல் வழிகளை திட்டப் பணியாளர்களுக்கு வழங்குதல்.

12. திட்டத்தை செயல்படுத்துவதற்கு அனுமதிகள், ஆட்சேபனை இல்லை, ஒப்புதல் மற்றும் ஒப்புதல்கள் தேவை

அட்டவணை 6: அனுமதிகள், ஆட்சேபனை இல்லை, ஒப்புதல் மற்றும் ஒப்புதல்கள்

தேவை / ஒப்புதல் / நிறுவனம்	திட்டத்துடன் தொடர்புடையது
12.1 திட்டத்தை செயல்படுத்துதல்	
மாவட்ட செயலகத்தின் அனுமதி	அனுமதிகள் தேவைப்படும் மற்றும் முன்மொழிவுகள் மாவட்ட ஒருங்கிணைப்புக் குழுவில் சமர்ப்பிக்கப்பட வேண்டும், அதில் மாவட்ட முதலமைச்சர் மற்றும் பங்குதாரர் முகவர்களும் பங்கேற்க வேண்டும். PMU இன் அதிகாரி திட்டத்தை முன்வைப்பார், திட்ட விவரங்களை வெளியிடுவார் மற்றும் சுற்றுச்சூழல் மற்றும் சமூக பிரச்சினைகள் உள்ளிட்ட பல்வேறு கவலைகள் இந்த கூட்டத்தில் விவாதிக்கப்படும். வந்துள்ள சிக்கல்கள் ESMP இல் தீர்க்கப்படும், இந்த கூட்டத்தில் எடுக்கப்பட்ட முடிவுகள் மற்றும் பரிந்துரைகள் ESMP இல் பரிசீலிக்கப்படும்.
திட்டக்குழுவின் அனுமதி	எல்ல பிரதேச சபையின் திட்டமிடல் குழுவின் அங்கீகாரம்
12.2 திட்டத்திற்கு தொடர்புடைய அரசு காணி உரிமையாளர்களிடமிருந்து ஒப்புதல்	
மத்திய சுற்றுச்சூழல் ஆணையம்	28.05.2008 மண்பாதுகாப்புச் சட்டம் (அத்தியாயம் 450) இலங்கை ஜனநாயக சோசலிசக் குடியரசின் வர்த்தமானியின் அதிவிசேட இல.1550/9இன்படி இப்பகுதி உணர்வுப்பூர்வமான பகுதியைச் சேர்ந்தது என்பதால் மாவட்ட மத்திய சுற்றாடல் அதிகாரசபையின் அனுமதி தேவை.
வனத்துறை வனவிலங்கு பாதுகாப்பு துறை	தணிப்புத் தளம் வனவிலங்கு பாதுகாப்புத் துறைக்கு சொந்தமானது என்பதால், வனவிலங்கு பாதுகாப்புத் துறையின் ஒப்புதல் படிவம் தேவை. மேலும், வன ஒதுக்கீடுகள் இல்லாததால், வனத்துறையின் அனுமதி தேவையில்லை.
புவியியல் ஆய்வுகள் மற்றும் சுரங்கப் பணியகம்	பொருட்களை பிரித்தெடுத்தல், போக்குவரத்து மற்றும் மண், பாறைகள் மற்றும் கனிம குப்பைகளை அகற்றுவதற்கு ஒப்புதல் பெறப்படும். (தேவைப்பட்டால் மட்டும்).
எல்ல பிரதேச சபை	கழிவுகள் மற்றும் தாவரக் குப்பைகளை அகற்றுவதற்கு எல்ல பிரதேச சபையின் அங்கீகாரம் பெறப்படும்.
இலங்கை மின்சார சபை	தணிப்பு தளத்தில் பயன்படுத்துவதற்கு இலங்கை மின்சார சபையின் பிராந்திய அலுவலகத்தின் அனுமதிகள் தேவைப்படும்.
12.3 தனியார் நில உடைமைகளிடம் இருந்து ஒப்புதல்/ ஆட்சேபனை இல்லை/ சட்டப்பூர்வமாக பிணைக்கப்பட்ட ஒப்பந்தம்	
நில உரிமையாளர் (வனவிலங்கு பாதுகாப்புத் துறை)	நில உரிமையாளர்களுக்கும் (வனவிலங்கு பாதுகாப்புத் துறை) மற்றும் திட்டத்தை செயல்படுத்தும் அதிகாரத்திற்கும் இடையே சட்டப்பூர்வமாக பிணைக்கப்பட்ட ஒப்பந்தத்தில் கையெழுத்திடுதல், கட்டமைப்புகளை அகற்றுவதற்கும், நிலத்தை அணுகுவதற்கும், கட்டுமானப் பணிகளைச் செயல்படுத்துவதற்கும் மற்றும் நீண்டகால பராமரிப்புப் பணிகளில் ஈடுபடுவதற்கும் எந்தத் தடையும் இல்லை.

ஒப்புதல் பெறுவதற்கான தற்காலிக காலக்கெடு அட்டவணை 7 இல் கொடுக்கப்பட்டுள்ளது.

அட்டவணை 7: அனுமதிகளைப் பெறுவதற்கான தற்காலிக காலவரிசை

அனுமதி	மாதம் 1	மாதம் 2
--------	---------	---------

	வாரம் 1	வாரம் 2	வாரம் 3	வாரம் 4	வாரம் 1	வாரம் 2	வாரம் 3	வாரம் 4
திட்டத்தை செயல்படுத்துதல் மாவட்ட செயலகத்தின் அனுமதி விண்ணப்பத்தை சமர்ப்பித்தல் திட்ட விளக்கக்காட்சி கருத்துகளுக்கு பதிலளிக்கவும் ஒப்புதல்கள்	—	—	—	—	—	—	—	—
திட்டக்குழுவின் ஒப்புதல் விண்ணப்பத்தை சமர்ப்பித்தல் திட்ட விளக்கக்காட்சி கருத்துகளுக்கு பதிலளிக்கவும் ஒப்புதல்கள்		—	—	—	—	—	—	—
பிற ஒப்புதல்கள் ஜி.எஸ்.எம்.பி பாதுகாப்பு அமைச்சகம் (தேவையைப் பொறுத்து)	—	—	—	—	—	—	—	—
காணி உரிமையாளரிடம் இருந்து ஒப்புதல் / ஆட்சேபனை இல்லை (ரதனபுர பிரதேச செயலக அலுவலகம்)	—	—	—	—	—	—	—	—

13. இந்த தளத்திற்கான குறை தீர்க்கும் வழிமுறை

இந்த தளத்தின் பாதிப்பு சமூகங்களுக்கான குறை தீர்க்கும் பொறிமுறையை நிறுவுவதற்கு PMU ES அதிகாரி பொறுப்பு (குறிப்பு: குறை தீர்க்கும் பொறிமுறையை நிறுவுவதற்கான பரிந்துரைக்கப்பட்ட நடைமுறைக்கான சுற்றுச்சூழல் மற்றும் சமூக மேலாண்மை கட்டமைப்பு).

சமூக மற்றும் சுற்றுச்சூழல் பிரச்சினைகள் தொடர்பான அனைத்து புகார்களும் வாய்வழி / தொலைபேசி தொடர்பு அல்லது எழுத்துப்பூர்வமாக பின்வரும் நபரால் பெறப்படுகின்றன.

திட்ட இயக்குனர்/ RLVMMMP

தொலைபேசி : +94 112 559 869

தொலைநகல் : +94 112 502 611

மின்னஞ்சல் : pd.rlvmmmp@gmail.com

இணையதளம் : rlvmmmp.lk

மாவட்ட அலுவலகங்கள்/ NBRO/

தள அலுவலகங்கள்/ RLVMMMP

இணையதள குறைகளை நிவர்த்தி செய்யும் பொறிமுறை அமைப்பு (<https://rlvmmo.lkgrms>)

14. தகவல் வெளிப்பாடு

பின்வரும் ஏஜென்சிகள் மற்றும் நிறுவனங்களுக்கு ES தகவலை பின்வரும் அட்டவணையில் கொடுக்கப்பட்டுள்ள குறைந்தபட்சமாக சுட்டிக்காட்டப்பட்ட முறைகள் மூலம் வெளிப்படுத்துவது PMU இன் பொறுப்பாகும்.

அட்டவணை 8: தகவல் வெளிப்படுத்தும் திட்டம்

தகவல்கள்	பிரேரிக்கப்பட்ட நிறுவனங்கள்	முகவர்	தகவல் வெளிப்படுத்தும் முறை
i. திட்டத் திட்டம் (தள விவரங்கள், வடிவமைப்பு செயலாக்க ஏற்பாடுகள்)	மாவட்ட செயலகம், பிரதேச செயலாளர், வீதி அபிவிருத்தி அதிகார சபை, ஏனைய மாவட்ட		கூட்டங்கள், மாவட்ட ஒருங்கிணைப்பு குழு, ஒப்பந்தங்கள், ஒப்புதல்கள் மற்றும் ஒப்புதல்கள் கையெழுத்திட

	மட்ட முகவர் நிலையங்கள், NBRO மாவட்ட அலுவலகம், AIIB	தொடர்புடைய அறிக்கையை சமர்ப்பித்தல்.
ii. சுற்றுச்சூழல் மற்றும் சமூக மேலாண்மை திட்டம்	மத்திய சுற்றுச்சூழல் ஆணையம் சாலை மேம்பாட்டு ஆணையம், AIIB	கூட்டங்கள், மாவட்ட ஒருங்கிணைப்பு குழு, ஒப்பந்தங்கள், ஒப்புதல்கள் மற்றும் ஒப்புதல்களில் கையெழுத்திட தொடர்புடைய அறிக்கையை சமர்ப்பித்தல்
iii. கண்காணிப்பு அறிக்கைகள் (அடிப்படை மற்றும் கட்டுமானத்தின் போது)	AIIB மற்றும் பொருத்தமான கட்சிகள்	முன்னேற்றக் கூட்டங்கள், சிறப்புக் கூட்டங்கள், தொடர்புடைய அறிக்கைகளை சமர்ப்பித்தல்
iv. சுற்றுச்சூழல் இணக்க பணியாளர்களின் உடல்நலம் மற்றும் பாதுகாப்பிற்கான தள ஆய்வுகள்	மத்திய சுற்றுச்சூழல் ஆணையம் பிரதேச செயலாளர், பொலிஸ், வீதி அபிவிருத்தி அதிகார சபை, கிராம சேவையாளர், மாவட்ட அலுவலக NBRO, AIIB மற்றும் பொருத்தமான தரப்பினர்	எழுத்து மற்றும் வாய்மொழி தொடர்புகள், தொடர்புடைய அறிக்கைகளை சமர்ப்பித்தல்
v. விஷயங்களில் எடுக்கப்பட்ட முடிவுகள் மற்றும் முன்னேற்ற ஆய்வுக் கூட்டங்கள்	மத்திய சுற்றுச்சூழல் ஆணையம், பிரதேச செயலாளர், பொலிஸ், வீதி அபிவிருத்தி அதிகார சபை, கிராம சேவையாளர், மாவட்ட அலுவலக NBRO, AIIB மற்றும் பொருத்தமான தரப்பினர்	கூட்டங்கள், தொடர்புடைய அறிக்கைகளை சமர்ப்பித்தல்
vi. குறை தீர்க்கும் வழிமுறை	சம்பந்தப்பட்ட கட்சிகள், AIIB	கூட்டங்கள், எழுத்து மற்றும் வாய்மொழி தொடர்புகள்

இணைப்பு I: தளத்தின் நிலை மற்றும் ஆலோசனையின் படங்கள்





வணிக கட்டிடம் கீழ் சரிவில் அமைந்துள்ளது



தாழ்வாக ஓடும் வடிகால்



தணிப்பு தளத்திற்கு அருகில் தாவர பகுதி அமைந்துள்ளது



தணிப்பு தளத்தில் சரிசெய்யப்பட்ட தாவர பகுதி அமைந்துள்ளது



திரு.தரங்க ருக்ஷான் எல்ல ரேஞ்சர் உதவியாளருடன் ஆலோசனை